



SBÍRKA ZÁKONŮ

ČESKÁ REPUBLIKA

Částka 92

Rozeslána dne 20. června 2002

Cena Kč 44,20

O B S A H:

- 243. Vyhláška Ministerstva zemědělství, kterou se provádí zákon č. 452/2001 Sb., o ochraně označení původu a zeměpisných označení a o změně zákona o ochraně spotřebitele
- 244. Vyhláška Ministerstva zemědělství, kterou se provádí některá ustanovení zákona č. 449/2001 Sb., o myslivosti
- 245. Vyhláška Ministerstva zemědělství o době lovu jednotlivých druhů zvěře a o bližších podmínkách provádění lovu

Opatření ústředních orgánů

- 20. Oznámení Ministerstva práce a sociálních věcí o uložení kolektivní smlouvy vyššího stupně
-

243**VYHLÁŠKA****Ministerstva zemědělství**

ze dne 31. května 2002,

**kterou se provádí zákon č. 452/2001 Sb., o ochraně označení původu a zeměpisných označení
a o změně zákona o ochraně spotřebitele**

Ministerstvo zemědělství stanoví podle § 26 zákona č. 452/2001 Sb., o ochraně označení původu a zeměpisných označení a o změně zákona o ochraně spotřebitele, (dále jen „zákon“) se zřetelem na znění § 5 odst. 5 zákona:

§ 1

(1) Seznam zemědělských výrobků a potravin určených pro lidskou výživu, k jejichž zápisu do rejstříku označení původu a zeměpisných označení (dále

jen „rejstřík“) se předkládá specifikace podle § 6 zákona, je uveden v příloze č. 1.

(2) Seznam zemědělských výrobků neurčených pro lidskou výživu, k jejichž zápisu do rejstříku se předkládá specifikace podle § 6 zákona, je uveden v příloze č. 2.

§ 2

Tato vyhláška nabývá účinnosti dnem 1. července 2002.

Ministr:

Ing. Fencel v. r.

Seznam zemědělských výrobků a potravin určených pro lidskou výživu

Pivo	Zelenina a konzumní brambory a jiné jedlé kořeny a hlízy ⁴⁾
Přírodní minerální vody	Ovoce a suché skořápkové plody, kůra citrusových plodů nebo melounů
Nápoje z rostlinných výtažků (zejména šťávy, extrakty, výluhy a látky, které se získávají z přirozených rostlinných materiálů, čerstvých rostlin nebo sušených, či jinak upravených částí rostlin)	Zpracované ovoce, zelenina nebo konzumní brambory nebo jiné jedlé části kořenů nebo hlíz ⁵⁾
Mlýnské výrobky, pekařské výrobky, cukrovinky a cukrářské výrobky ^{1), 2)}	Koření, káva, čaj, čaje ovocné a bylinné s výjimkou máty ⁶⁾
Přírodní gumy a pryskyřice	Obiloviny a slad
Maso ³⁾	Olejnata semena, škroby; pšeničný lepek; inulin ⁷⁾
Ryby, koryši a měkkýši ³⁾	Rostliny průmyslově zpracované určené pro lidskou výživu (zejména rostliny, které slouží k výrobě a produkci cukrů, škrobu, rostlinných olejů a tuků, rostlinných vláknin, bílkovin, tříslovin apod.)
Masné výrobky a výrobky z ryb, koryšů nebo měkkýšů ³⁾	Léčivé rostliny ⁸⁾
Mléčné výrobky	
Vejlce ³⁾	
Střeva, měchýře a žaludky ze zvířat (jiných než ryb), celé nebo jejich části	

¹⁾ Vyhláška č. 333/1997 Sb., kterou se provádí § 18 písm. a), d), h), i), j) a k) zákona č. 110/1997 Sb., o potravinách a tabákových výrobcích a o změně a doplnění některých souvisejících zákonů, pro mlýnské obilné výrobky, těstoviny, pekařské výrobky a cukrářské výrobky a těsta, ve znění vyhlášky č. 93/2000 Sb.

²⁾ Vyhláška č. 334/1997 Sb., kterou se provádí § 18 písm. a), d), j) a k) zákona č. 110/1997 Sb., o potravinách a tabákových výrobcích a o změně a doplnění některých souvisejících zákonů, pro přírodní sladidla, med, nečokoládové cukrovinky, kakaový prášek a směsi kaka a s cukrem, čokoládu a čokoládové cukrovinky, ve znění vyhlášky č. 94/2000 Sb.

³⁾ Vyhláška č. 326/2001 Sb., kterou se provádí § 18 písm. a), d), g), h), i) a j) zákona č. 110/1997 Sb., o potravinách a tabákových výrobcích a o změně a doplnění některých souvisejících zákonů, ve znění pozdějších předpisů, pro maso, masné výrobky, ryby, ostatní vodní živočichy a výrobky z nich, vejce a výrobky z nich.

⁴⁾ Vyhláška č. 332/1997 Sb., kterou se provádí § 18 písm. a), d), h), i), j) a k) zákona č. 110/1997 Sb., o potravinách a tabákových výrobcích a o změně a doplnění některých souvisejících zákonů, pro čerstvé ovoce a čerstvou zeleninu, zpracované ovoce a zpracovanou zeleninu, suché skořápkové plody, houby, brambory a výrobky z nich, ve znění vyhlášky č. 92/2000 Sb.

⁵⁾ Vyhláška č. 332/1997 Sb., ve znění vyhlášky č. 92/2000 Sb.
Vyhláška č. 326/1997 Sb., kterou se provádí § 18 písm. a), d), j) a k) zákona č. 110/1997 Sb., o potravinách a tabákových výrobcích a o změně a doplnění některých souvisejících zákonů, pro zmrazené potraviny, ve znění vyhlášky č. 44/2000 Sb. a vyhlášky č. 160/2002 Sb.

⁶⁾ Vyhláška č. 330/1997 Sb., kterou se provádí § 18 písm. a), d), j) a k) zákona č. 110/1997 Sb., o potravinách a tabákových výrobcích a o změně a doplnění některých souvisejících zákonů, pro čaj, kávu a kávoviny, ve znění vyhlášky č. 91/2000 Sb. Vyhláška č. 331/1997 Sb., kterou se provádí § 18 písm. a), d), h), i), j) a k) zákona č. 110/1997 Sb., o potravinách a tabákových výrobcích a o změně a doplnění některých souvisejících zákonů, pro koření, jedlou sůl, dehydratované výrobky a ochucovadla a hořčici, ve znění vyhlášky č. 419/2000 Sb.

⁷⁾ Vyhláška č. 329/1997 Sb., kterou se provádí § 18 písm. a), d), h), i), j) a k) zákona č. 110/1997 Sb., o potravinách a tabákových výrobcích a o změně a doplnění některých souvisejících zákonů, pro škrob a výrobky ze škrobu, luštěniny a olejnata semena, ve znění vyhlášky č. 418/2000 Sb.

⁸⁾ Zákon č. 79/1997 Sb., o léčivech a o změnách a doplnění některých souvisejících zákonů, ve znění zákonů č. 149/2000 Sb., č. 153/2000 Sb., č. 258/2000 Sb., č. 102/2001 Sb. a č. 138/2002 Sb.
Vyhláška č. 245/1997 Sb., kterou se vydává seznam rostlin využívaných pro farmaceutické a terapeutické účely.

Pektin	Ostatní přírodní sladidla, tekutý cukr a tekuté výrobky z cukru ²⁾
Živočišný tuk vepřový, drůbeží, hovězí, skopový nebo kozí ⁹⁾	Melasa, odbarvená nebo neodbarvená ¹⁰⁾
Stearin z vepřového sádla, oleostearin a stearin z loje, olein z vepřového sádla, oleomargarin a olein z loje, neemulgované, nesmíchané ani jinak neupravené	Ochucený nebo obarvený cukr ¹⁰⁾
Tuky a oleje z ryb nebo mořských savců, rafinované i nerafinované ⁹⁾	Ochucená nebo obarvená ostatní přírodní sladidla a melasa ¹⁰⁾
Ostatní rostlinné oleje, surové, rafinované nebo čištěné	Kakaové boby nebo kakaová dř, surová nebo pražená ²⁾
Jedlé tuky a oleje, živočišné nebo rostlinné, hydrogenované, rafinované i nerafinované, ale dále neupravené ⁹⁾	Ostatní výrobky z ovoce, zeleniny nebo jiných částí rostlin
Margaríny a další upravované jedlé tuky ⁹⁾	Hroznový mošt, kvasící nebo se zastaveným kvašením, jinak než přidáním alkoholu
Zbytky po zpracování živočišných tuků nebo živočišných nebo rostlinných vosků	Hroznový mošt, jehož kvašení bylo zastaveno přidáním alkoholu
Med ²⁾	Ovocná vína ¹¹⁾
Cukr (řepný nebo třtinový) v pevném stavu ²⁾	Medovina, cidr a perry a ostatní vína ¹¹⁾
	Ocet kvasný ¹¹⁾

Příloha č. 2 k vyhlášce č. 243/2002 Sb.

Seznam zemědělských výrobků neurčených pro lidskou výživu

Esenciální oleje
Korek
Košenila (surový produkt živočišného původu)
Okrasné rostliny a okrasné květiny
Seno

⁹⁾ Vyhláška č. 328/1997 Sb., kterou se provádí § 18 písm. a), d), h), i), j) a k) zákona č. 110/1997 Sb., o potravinách a tabákových výrobcích a o změně a doplnění některých souvisejících zákonů, pro mléko a mléčné výrobky, zmrzliny a mražené krémy a jedlé tuky a oleje, ve znění vyhlášek č. 347/1999 Sb., č. 90/2000 Sb. a č. 390/2001 Sb.

¹⁰⁾ Vyhláška č. 334/1997 Sb., ve znění vyhlášky č. 94/2000 Sb.
Vyhláška č. 53/2002 Sb., kterou se stanoví chemické požadavky na zdravotní nezávadnost jednotlivých druhů potravin a potravinových surovin, podmínky použití látek přídatných, pomocných a potravních doplňků, ve znění vyhlášky č. 233/2002 Sb.

¹¹⁾ Vyhláška č. 335/1997 Sb., kterou se provádí § 18 písm. a), d), h), i), j) a k) zákona č. 110/1997 Sb., o potravinách a tabákových výrobcích a o změně a doplnění některých souvisejících zákonů, pro nealkoholické nápoje a koncentráty k přípravě nealkoholických nápojů, ovocná vína, ostatní vína a medovinu, pivo, konzumní líh, lihoviny a ostatní alkoholické nápoje, kvasný ocet a droždí, ve znění vyhlášky č. 45/2000 Sb.

244

VYHLÁŠKA

Ministerstva zemědělství

ze dne 7. června 2002,

kterou se provádí některá ustanovení zákona č. 449/2001 Sb., o myslivosti

Ministerstvo zemědělství stanoví podle § 68 k provedení § 12 odst. 8, § 35 odst. 7, § 44 odst. 3, § 47 odst. 5, § 49 odst. 2, § 58 odst. 3 a § 61 odst. 5 zákona č. 449/2001 Sb., o myslivosti, (dále jen „zákon“):

ČÁST PRVNÍ

PODROBNOSTI O PŘEDPOKLADECH
PRO VÝKON FUNKCE
MYSLIVECKÉ STRÁŽE A JEJICH OVĚŘOVÁNÍ,
SLUŽEBNÍ ODZNAK A PRŮKAZ
MYSLIVECKÉ STRÁŽE

(K § 12 odst. 8 zákona)

§ 1

Podrobnosti o předpokladech pro výkon funkce
myslivecké stráže a jejich ověřování

(1) Fyzicky a zdravotně způsobilé k výkonu funkce myslivecké stráže jsou osoby, jejichž zdravotní stav neomezuje pobyt v přírodě, pohyb v nerovném terénu a nevyklučuje středně velkou a velkou fyzickou zátěž, dále osoby, které nemají sníženou schopnost orientace, zejména závažná onemocnění sluchu a zraku, netrpí kolapsovými stavy a záchvatovitými onemocněními, včetně epilepsie, netrpí závažným duševním onemocněním nebo závažnou poruchou osobnosti anebo dalšími onemocněními, které omezují nebo vylučují výkon funkce myslivecké stráže.

(2) Fyzická a zdravotní způsobilost se posuzuje při preventivních prohlídkách vstupních, periodických a mimořádných. Posudek o zdravotní způsobilosti (dále jen „posudek“) vydává příslušný registrující praktický lékař (dále jen „posuzující lékař“) na základě výsledku lékařské prohlídky, popřípadě dalších potřebných vyšetření. Při vydávání posudku se postupuje podle zvláštního právního předpisu.¹⁾

(3) Vstupní preventivní prohlídka se provádí v souvislosti s návrhem na ustanovení do funkce myslivecké stráže, periodická preventivní prohlídka se provádí jedenkrát za pět let, mimořádná prohlídka se provádí v případě, kdy lze důvodně předpokládat, že v souvislosti s onemocněním nebo vývojem zdravotního stavu došlo ke změně zdravotní způsobilosti, a to na základě podnětu ošetřujícího lékaře nebo orgánu státní správy myslivosti, který osobu do funkce myslivecké stráže ustanovil [§ 12 odst. 1, § 57 odst. 2, 3 a 5 a § 59 odst. 2 písm. g) zákona].

(4) Posudek musí být vždy opatřen podpisem posuzujícího lékaře, jeho jmenovkou, razítkem zdravotnického zařízení a datem vyhotovení. Posudek musí jednoznačně vyjádřit, že posuzovaná osoba je pro výkon funkce myslivecké stráže způsobilá, nebo nezpůsobilá, popřípadě, že je způsobilá pouze za podmínek, které se v posudku jednoznačně vyjádří.

(5) Znalost práv a povinností myslivecké stráže se prokazuje formou písemného testu sestaveného a vyhodnoceného orgánem státní správy myslivosti [§ 12 odst. 1, § 57 odst. 2, 3 a 5 a § 59 odst. 2 písm. g) zákona], ze znalostí právních předpisů upravujících

- a) práva a povinnosti myslivecké stráže podle zákona, včetně problematiky povolenek k lovu, loveckých lístků, pojištění, honiteb, obor, nehonebních pozemků, dob lovu jednotlivých druhů zvěře a zakázaných způsobů lovu,
- b) vymezení postavení a pravomoci veřejného činitele z hlediska trestního zákona,²⁾
- c) trestní řízení z hlediska součinnosti myslivecké stráže s orgány činnými v trestním řízení a oznamovací povinnosti podle trestního řádu,³⁾
- d) přestupkové řízení, včetně řízení blokového, a přestupky na úseku myslivosti,⁴⁾

¹⁾ § 77 zákona č. 20/1966 Sb., o péči o zdraví lidu, ve znění zákona č. 210/1990 Sb., zákona č. 425/1990 Sb., zákona č. 548/1991 Sb., zákona č. 550/1991 Sb., zákona č. 590/1992 Sb., zákona č. 15/1993 Sb., zákona č. 161/1993 Sb., zákona č. 307/1993 Sb., zákona č. 60/1995 Sb., zákona č. 206/1996 Sb., zákona č. 14/1997 Sb., zákona č. 79/1997 Sb., zákona č. 110/1997 Sb., zákona č. 83/1998 Sb., zákona č. 167/1998 Sb., zákona č. 71/2000 Sb., zákona č. 123/2000 Sb., zákona č. 132/2000 Sb., zákona č. 164/2001 Sb. a zákona č. 260/2001 Sb.

²⁾ Například § 89 odst. 9 a § 155 až 159 trestního zákona.

³⁾ § 8 trestního řádu.

⁴⁾ Zákon č. 200/1990 Sb., o přestupcích, ve znění zákona č. 337/1992 Sb., zákona č. 344/1992 Sb., zákona č. 359/1992 Sb., zákona č. 67/1993 Sb., zákona č. 290/1993 Sb., zákona č. 134/1994 Sb., zákona č. 82/1995 Sb., zákona č. 237/1995 Sb., zákona č. 279/1995 Sb., zákona č. 289/1995 Sb., zákona č. 112/1998 Sb., zákona č. 168/1999 Sb., zákona č. 360/1999 Sb., zákona č. 29/2000 Sb., zákona č. 121/2000 Sb., zákona č. 132/2000 Sb., zákona č. 151/2000 Sb., zákona č. 258/2000 Sb., zákona č. 361/2000 Sb., zákona č. 370/2000 Sb., nálezů Ústavního soudu uveřejněného pod č. 52/2001 Sb., zákona č. 164/2001 Sb., zákona č. 254/2001 Sb., zákona č. 265/2001 Sb., zákona č. 273/2001 Sb., zákona č. 274/2001 Sb., zákona č. 312/2001 Sb., zákona č. 6/2002 Sb., zákona č. 62/2002 Sb. a zákona č. 78/2002 Sb.

§ 63 zákona č. 449/2001 Sb., o myslivosti.

- e) řízení o jiných správních deliktech podle zákona,
- f) trestný čin pytláctví,⁵⁾
- g) charakteristiku členění a užívání pozemních komunikací se zvláštním zřetelem na účelové a místní komunikace,⁶⁾
- h) držení, nošení a přepravu zbraní a střeliva,⁷⁾ jakož i jejich použití.

(6) Písemný test obsahuje nejméně 20 otázek z oblastí uvedených v odstavci 5. Znalost práv a povinností myslivecké stráže se má za prokázanou, bylo-li správně posouzeno nejméně 75 % otázek. Písemný test lze opakovat nejdříve za 1 měsíc od předchozího neúspěšného písemného testu.

§ 2

Služební odznak myslivecké stráže

(1) Služební odznak myslivecké stráže je vypuklého elipsovitého tvaru o výšce 55 mm a šířce 40 mm. Uprostřed elipsy ohraničené obvodovým pásem je velký státní znak České republiky v barevném provedení, jehož výška je 20 mm a šířka 16 mm. V obvodovém pásu o šířce 8 mm je v horní části uveden nadpis „MYSLIVECKÁ STRÁŽ“. V dolní části elipsy je uvedeno pětimístné evidenční číslo s výškou číslic 4 mm. Pod evidenčním číslem je symbol pěti a nad státním znakem tří lipových listů. Odznak je vyroben z bílého kovu s plastickým provedením písma, číslic, symbolů a ohraničení obvodového pásu. V horní části odznaku je umístěno poutko k připevnění odznaku s koženým řemínkem o délce 70 mm.

(2) Vzor služební odznaku myslivecké stráže je uveden v příloze č. 1 této vyhlášky.

§ 3

Průkaz myslivecké stráže

(1) Průkaz myslivecké stráže je vyroben z papíru o rozměrech 70 x 98 mm se zaoblenými rohy, zatavený do fólie o rozměrech 75 x 105 mm. Na přední straně je v horní části v barevně zvýrazněném pruhu nápis „PRŮKAZ MYSLIVECKÉ STRÁŽE“, vedle kterého je velký státní znak České republiky v barevném provedení. Pod tímto nápisem je v levé polovině průkazu fotografie překrytá v dolním pravém rohu otiskem kulatého úředního razítka vydávajícího orgánu státní správy myslivosti [§ 12 odst. 1, § 57 odst. 2, 3 a 5 a § 59 odst. 2 písm. g) zákona], který se umísťuje na levou klopku saka. V pravé části je uveden nápis „ČESKÁ REPUBLIKA“, pod tím je vepsáno číslo, příjmení, jméno a titul myslivecké stráže a obvod její působnosti (název honitby). V dolní části je umístěn pruh s barevnými ochrannými prvky. Na zadní straně je v barevně zvýrazněném pruhu vlevo velký státní znak České re-

publiky v barevném provedení a vedle něj nápis „ČESKÁ REPUBLIKA – PRŮKAZ MYSLIVECKÉ STRÁŽE“, pod tímto pruhem je vepsáno jméno (název) uživatele honitby; název a sídlo orgánu státní správy myslivosti [§ 12 odst. 1, § 57 odst. 2, 3 a 5 a § 59 odst. 2 písm. g) zákona], který průkaz vydal, datum vydání, číslo jednací a doba platnosti. V pravém dolním rohu je podpis a razítko orgánu, který průkaz vydal. Zadní strana je opatřena barevným obrazem jako ochranným prvkem.

(2) Fotografie potřebná k vydání průkazu myslivecké stráže musí být barevná, ostrá, neretušovaná, zhotovená na hladkém lesklém polokartonu nebo zhotovená přístrojem se současnou expozicí více objektivity, o rozměru 35 x 45 mm, zobrazující občana v předním čelném pohledu s výškou obličejové části hlavy od očí k bradě minimálně 13 mm, bez brýlí s tmavými skly a bez pokrývky hlavy, není-li její použití odůvodněno důvody náboženskými nebo zdravotními; pokrývka hlavy však nesmí zakrývat obličejovou část způsobem znemožňujícím identifikaci fyzické osoby.

(3) Vzor průkazu myslivecké stráže je uveden v příloze č. 2 této vyhlášky.

ČÁST DRUHÁ

PRŮKAZ MYSLIVECKÉHO HOSPODÁŘE, ZPŮSOB PROVÁDĚNÍ ZKOUŠEK PRO MYSLIVECKÉ HOSPODÁŘE A MYSLIVECKÉ ORGANIZACE A ŠKOLY, KTERÉ MOHOU BÝT POVĚŘENY ORGANIZACÍ TĚCHTO ZKOUŠEK

(K § 35 odst. 7 zákona)

§ 4

Průkaz mysliveckého hospodáře

(1) Průkaz mysliveckého hospodáře je vyroben z papíru o rozměrech 70 x 98 mm se zaoblenými rohy, zatavený do fólie o rozměrech 75 x 105 mm. Na přední straně je v horní části v barevně zvýrazněném pruhu nápis „PRŮKAZ MYSLIVECKÉHO HOSPODÁŘE“, vedle kterého je velký státní znak České republiky v barevném provedení. Pod tímto nápisem je v levé polovině průkazu fotografie překrytá v dolním pravém rohu otiskem kulatého úředního razítka vydávajícího orgánu státní správy myslivosti (§ 35 odst. 6, § 57 odst. 3 až 5 a § 60 zákona). V pravé části je uveden nápis „ČESKÁ REPUBLIKA“, pod tím je vepsáno příjmení, jméno a titul mysliveckého hospodáře, název honitby, pro kterou je myslivecký hospodář ustanoven. V dolní části je umístěn pruh s barevnými ochrannými prvky. Na zadní straně je v barevně zvýrazněném

⁵⁾ § 178a trestního zákona.

⁶⁾ Zákon č. 13/1997 Sb., o pozemních komunikacích, ve znění zákona č. 281/1997 Sb., zákona č. 259/1998 Sb., zákona č. 146/1999 Sb., zákona č. 102/2000 Sb., zákona č. 132/2000 Sb. a zákona č. 489/2001 Sb.

⁷⁾ Zákon č. 288/1995 Sb., o střelných zbraních a střelivu (zákon o střelných zbraních), ve znění zákona č. 13/1998 Sb. a zákona č. 156/2000 Sb.

pruhu vlevo velký státní znak České republiky v barevném provedení a vedle něj nápis „ČESKÁ REPUBLIKA – PRŮKAZ MYSLIVECKÉHO HOSPODÁŘE“, pod tímto pruhem je vepsáno jméno (název) uživatele honitby; název a sídlo orgánu státní správy myslivosti (§ 35 odst. 6, § 57 odst. 3 až 5 a § 60 zákona), který průkaz vydal, datum vydání, číslo jednacích a doba platnosti. V pravém dolním rohu je podpis a razítko orgánu, který průkaz vydal. Zadní strana je opatřena barevným obrazem jako ochranným prvkem.

(2) Fotografie potřebná k vydání průkazu mysliveckého hospodáře musí být barevná, ostrá, neretušovaná, zhotovená na hladkém lesklém polokartonu nebo zhotovená přístrojem se současnou expozicí více objektů, o rozměru 35 x 45 mm, zobrazující občana v předním čelném pohledu s výškou obličejové části hlavy od očí k bradě minimálně 13 mm, bez brýlí s tmavými skly a bez pokrývky hlavy, není-li její použití odůvodněno důvody náboženskými nebo zdravotními; pokrývka hlavy však nesmí zakrývat obličejovou část způsobem znemožňujícím identifikaci fyzické osoby.

(3) Vzor průkazu mysliveckého hospodáře je uveden v příloze č. 3 této vyhlášky.

§ 5

Způsob provádění zkoušek pro myslivecké hospodáře

(1) Zkoušky pro myslivecké hospodáře mají písemnou a ústní část. Písemná část se koná před částí ústní, trvá nejdéle čtyři hodiny a musí obsahovat otázky z těchto předmětů:

a) I. skupina

Práva a povinnosti mysliveckého hospodáře a s nimi související předpisy o myslivosti, ochraně přírody a krajiny, zbraních a střelivu, veterinární předpisy, předpisy o ochraně zvířat proti týrání – vše se zaměřením na práva a povinnosti mysliveckého hospodáře, právní předpisy Evropské unie a mezinárodní úmluvy týkající se myslivosti;

b) II. skupina

1. zařazování honiteb do jakostních tříd, minimální a normované stavy zvěře, chov zvěře v oblastech chovu zvěře,
2. plány mysliveckého hospodaření, vedení myslivecké evidence a statistiky, povolenky k lovu,
3. myslivecká zařízení, péče o zvěř, zásady chovu a ochrany zvěře a životního prostředí, zvláště chránění živočichové,
4. ekologie, etologie a pohoda zvěře a ochrana přírody v České republice;

c) III. skupina

1. výživa zvěře,
2. nejdůležitější nemoci zvěře, předcházení těmto nemocím, postup při jejich zjištění, včetně léčebných prostředků a ochranných opatření,
3. ošetřování ulovené zvěře, jejich jednotlivých částí, úprava a hodnocení trofejí, systém chovatelských přehlídek,
4. systém kontroly ulovené zvěře a jejího označování;

d) IV. skupina

1. myslivecké zvyky a tradice, myslivecká kultura, myslivecká mluva,
2. lovectví, lovecké zbraně a střelivo a bezpečnost při zacházení s nimi, lovecká pravidla, způsoby lovu, včetně sokolnictví,
3. základy první pomoci při úrazech při provádění práva myslivosti,
4. myslivecká kynologie.

(2) Při písemné části musí uchazeč vypracovat podle zadání návrh plánu mysliveckého hospodaření v honitbě, statistický výkaz o stavu honitby, záznam o ulovené zvěři, včetně její kontroly a označení, jejím prodeji a ostatních dispozicích s ní, dále podle zadání vypracovat evidenci vydaných povolenek k lovu a v honitbě používaných loveckých psů.

(3) Ústní část zkoušky pro myslivecké hospodáře se skládá ze všech předmětů uvedených v odstavci 1 před zkušební komisí, která je šestičlenná a tvoří ji předseda, místopředseda a čtyři zkušební komisaři. Před zkušební komisí může být ve stejném okamžiku zkoušen pouze jeden uchazeč.

(4) Zkušebním komisařem pro tyto zkoušky může být ten, kdo je držitel loveckého lístku pro české občany nejméně 5 let a prokáže, že

- a) složil zkoušku z myslivosti při studiu ve studijním programu uskutečňovaném vysokou školou⁸⁾ v oblasti lesnictví nebo zemědělství, nebo
- b) je absolventem střední a vyšší odborné školy se studijními obory lesnictví, nebo veterinární prevence, pokud součástí učebního plánu byla povinná výuka předmětu myslivost, nebo
- c) složil vyšší odborné myslivecké zkoušky, nebo
- d) má vysokoškolské vzdělání v oboru právo podle dříve platných právních předpisů nebo získané studiem v bakalářských, magisterských nebo doktorských studijních programech⁸⁾ v oblasti právo, jde-li o I. skupinu předmětů, nebo
- e) má vysokoškolské vzdělání podle dříve platných

⁸⁾ Zákon č. 111/1998 Sb., o vysokých školách a o změně a doplnění dalších zákonů (zákon o vysokých školách), ve znění zákona č. 210/2000 Sb. a zákona č. 147/2001 Sb.

právních předpisů nebo získané studiem v bakalářských, magisterských nebo doktorských studijních programech⁸⁾ v oblasti veterinárního lékařství a hygieny, jde-li o III. skupinu předmětů.

(5) Předsedou nebo místopředsedou zkušební komise může být pouze ten, kdo je držitel loveckého lístku pro české občany alespoň 5 let a prokáže, že splňuje kvalifikační předpoklady uvedené v odstavci 4 písm. a), b) nebo c). Jeden zkušební komisař může zkoušet pouze jednu skupinu předmětů.

§ 6

(1) Termín konání zkoušek pro myslivecké hospodáře určí osoba podle § 8 pověřená organizováním zkoušek pro myslivecké hospodáře (dále jen „pořadatel“). O datu, místě a čase konání zkoušky, resp. každé z jejích částí vyrozumí pořadatel písemně uchazeče nejméně 30 dnů předem a ve stejné lhůtě vyrozumí též Ministerstvo zemědělství (dále jen „ministerstvo“).

(2) Uchazeči, který se z vážných důvodů nemohl podrobit zkouškám pro myslivecké hospodáře nebo od nich odstoupil, může pořadatel stanovit náhradní termín, místo a čas, kde se budou zkoušky pro myslivecké hospodáře konat, a vyrozumí o nich uchazeče a ministerstvo ve lhůtě stanovené v odstavci 1.

(3) U jedné zkušební komise se může podrobit ústní části zkoušek pro myslivecké hospodáře nejvýše 10 uchazečů v jednom dni a zkouška z jedné skupiny předmětů smí trvat nejdéle 15 minut.

§ 7

Způsob hodnocení znalosti uchazečů

(1) Znalosti uchazeče z jednotlivých skupin předmětů (§ 5 odst. 1) v písemné i ústní části zkoušek pro myslivecké hospodáře nebo z vypracování úloh podle zadání (§ 5 odst. 2) se klasifikují: „prospěl“, „neprospěl“. Pokud byl uchazeč klasifikován jako „neprospěl“ alespoň v jedné skupině předmětů (§ 5 odst. 1) nebo ve vypracování úloh podle zadání (§ 5 odst. 2), neprospěl v příslušné části zkoušek pro myslivecké hospodáře.

(2) Výsledek zkoušek pro myslivecké hospodáře se klasifikuje: „prospěl“, „neprospěl“.

(3) Uchazeč u zkoušek pro myslivecké hospodáře prospěl, jestliže prospěl v každé její části. Pokud neprospěl v písemné části zkoušek, nemůže se zúčastnit ústní části zkoušek. Písemnou část zkoušek může jedenkrát opakovat v termínu, který mu pořadatel zkoušky stanoví nejdříve za 1 měsíc a nejpozději do 6 měsíců od termínu konání písemné části zkoušky, při níž neprospěl. Pokud uchazeč neprospěl z jedné skupiny předmětů v ústní části zkoušky, může zkoušku z této skupiny předmětů jedenkrát opakovat v termínu, který mu pořadatel zkoušky stanoví nejdříve za 1 měsíc a nejpozději do 6 měsíců od termínu ústní části zkoušky, při níž neprospěl. V případě, že z opakované

písemné části nebo opakované zkoušky ze skupiny předmětů ústní části zkoušky neprospěje, u zkoušek pro myslivecké hospodáře uchazeč neprospěl.

(4) O průběhu a výsledku zkoušek pro myslivecké hospodáře pořadatel pořizuje zápis, který obsahuje jméno a příjmení uchazeče, jeho datum narození, zhodnocení uchazeče z jednotlivých skupin předmětů, částí, včetně opakování, celkový výsledek zkoušek pro myslivecké hospodáře, datum a místo jejich konání, včetně náhradního termínu, jména a příjmení zkušebních komisařů, předsedy a místopředsedy zkušební komise. Zápis podepíše předseda, místopředseda a zkušební komisaři. Vzor zápisu o průběhu a výsledku zkoušek pro myslivecké hospodáře je uveden v příloze č. 4 této vyhlášky.

(5) Předseda zkušební komise oznámí uchazečům nejpozději do dvou hodin od ukončení zkoušky posledního uchazeče, který skládal u stejné zkušební komise v tomtéž dni zkoušku pro myslivecké hospodáře, výsledek zkoušek pro myslivecké hospodáře veřejně.

(6) Uchazeč obdrží o vykonaných zkouškách pro myslivecké hospodáře potvrzení s uvedením označení pořadatele, čísla jeho pověření, svého jména a příjmení, data narození, druhu zkoušky, data jejího složení a výsledku. Potvrzení podepisuje pověřený zástupce pořadatele, předseda, místopředseda a zkušební komisaři. Vzor potvrzení o vykonaných zkouškách pro myslivecké hospodáře je uveden v příloze č. 5 této vyhlášky.

§ 8

Myslivecké organizace a školy, které mohou být pověřeny organizováním zkoušek pro myslivecké hospodáře

Organizováním zkoušek pro myslivecké hospodáře mohou být pověřeny

- a) myslivecké organizace,⁹⁾ které mají myslivost jako hlavní náplň své činnosti, které mají celostátní působnost a zajišťují pro uchazeče o složení zkoušek pro myslivecké hospodáře přípravné školení a v jeho rámci odbornou praxi, jejíž součástí je příprava na zkoušky mysliveckého hospodáře, nebo
- b) střední nebo vyšší odborné školy se studijními obory lesnictví, vysoké školy, které uskutečňují studijní programy v oblasti lesnictví nebo zemědělství,⁸⁾ na kterých je prováděna výuka myslivosti jako povinná součást učebního, popřípadě studijního programu v rozsahu nejméně 1 hodiny týdně v průběhu jednoho školního, popřípadě akademického roku a které žákům, popřípadě studentům zajišťují v průběhu studia myslivosti rovněž odbornou praxi v myslivosti, jejíž součástí je příprava na zkoušky mysliveckého hospodáře.

⁹⁾ Zákon č. 83/1990 Sb., o sdružování občanů, ve znění zákona č. 300/1990 Sb., zákona č. 513/1991 Sb. a zákona č. 68/1993 Sb.

ČÁST TŘETÍ

BLIŽŠÍ POKYNY

O POUŽÍVÁNÍ LOVECKÝCH DRAVCŮ A LOVECKÝCH PSŮ, JEJICH POČTU A ZPŮSOB PROVÁDĚNÍ ZKOUŠEK PSŮ Z VÝKONU A SOKOLNICKÝCH ZKOUŠEK A MYSLIVECKÉ ORGANIZACE A ŠKOLY, KTERÉ MOHOU BÝT POVĚŘENY ORGANIZACÍ TĚCHTO ZKOUŠEK

(K § 44 odst. 3 zákona)

HLAVA I

LOVEČTÍ DRAVCÍ

§ 9

Bližší pokyny o používání loveckých dravců

(1) Lovecké dravce v sokolnictví mohou používat pouze osoby, které mají lovecký lístek, složily sokolnické zkoušky a používají lovecké dravce v souladu s právním předpisem na úseku ochrany přírody a krajiny.¹⁰⁾

(2) K lovu zvěře může být použit pouze takový lovecký dravec, který svým způsobem lovu a velikostí odpovídá druhu a velikosti lovené zvěře.

(3) Lovecký dravec musí být uvázán vždy za obě končetiny a během létání na volno nesmí být řemínky spojeny. Lovecký dravec musí být označen za účelem identifikace čitelnou jmenovkou chovatele s uvedením jeho adresy.

(4) Loveckého dravce lze na místo lovu nebo výcviku dopravovat nesením na ruce, případně v prostoru pro přepravu osob v osobním autě s úvazem na obou nohách, popřípadě nasazenou sokolnickou čepičkou. Přeprava loveckého dravce v dopravních prostředcích na delší vzdálenost se řídí zvláštním právním předpisem.¹¹⁾

Způsob provádění sokolnických zkoušek

§ 10

(1) Sokolnické zkoušky mají písemnou a ústní část. Písemná část se koná před částí ústní, trvá nejdéle dvě hodiny a musí obsahovat otázky z těchto předmětů:

a) I. skupina

1. právní předpisy týkající se sokolnictví, zejména předpisy o myslivosti, o ochraně přírody a krajiny, na ochranu zvířat proti týrání, o podmínkách dovozu a vývozu ohrožených druhů volně žijících živočichů, evropské směrnice a mezinárodní úmluvy zabývající se touto problematikou,

2. historie sokolnictví a jeho současnost,
 3. organizace sokolnictví v České republice, evidence loveckých dravců, sokolnické zvyklosti a tradice, sokolnická setkání;
- b) II. skupina (sokolnická zoologie)
1. zoologie a biologie dravců,
 2. jednotlivé druhy dravců nejčastěji využívané k sokolnictví, jejich popis, velikost, rozpoznávací znaky v přírodě, hnízdění, roční pohyby, potrava a vlastnosti;
- c) III. skupina (chov a držení loveckých dravců)
1. základní onemocnění dravců, jejich prevence a léčení,
 2. základy ošetření zlomenin a jiných poranění dravců,
 3. zásady inkubace,
 4. zásady správné výživy mláďat a dospělých dravců,
 5. jednotlivá zařízení pro chov dravců a jejich využití,
 6. etologie, ochrana a péče o pohodu dravců;
- d) IV. skupina (výcvik sokolnických dravců a sokolnické lovectví)
1. sokolnická výstroj a výstroj dravce, jejich součásti, výroba, použití,
 2. zásady výcviku jednotlivých dravců,
 3. lov jednotlivými druhy dravců.

(2) Ústní část sokolnické zkoušky se skládá ze všech předmětů uvedených v odstavci 1 před zkušební komisí, která je šestičlenná a tvoří ji předseda, místopředseda a čtyři zkušební komisaři. Před zkušební komisí může být ve stejném okamžiku zkoušen pouze jeden uchazeč.

(3) Zkušebním komisařem může být ten, kdo je držitel loveckého lístku pro české občany nejméně 5 let a prokáže, že složil sokolnické zkoušky nebo má vysokoškolské vzdělání podle dříve platných právních předpisů nebo vysokoškolské vzdělání⁸⁾ v oblasti veterinárního lékařství a hygieny, jde-li o II. a III. skupinu předmětů.

(4) Předsedou nebo místopředsedou zkušební komise může být pouze ten, kdo je držitel loveckého lístku pro české občany alespoň 5 let a prokáže, že složil sokolnické zkoušky. Jeden zkušební komisař může v tomtéž dni zkoušet pouze jednu skupinu předmětů.

§ 11

(1) Termín konání sokolnických zkoušek určí osoba podle § 13 pověřená organizováním sokolnic-

¹⁰⁾ Zákon č. 114/1992 Sb., o ochraně přírody a krajiny, ve znění zákona č. 347/1992 Sb., zákona č. 289/1995 Sb., zákona č. 3/1997 Sb., zákona č. 16/1997 Sb., zákona č. 123/1998 Sb., zákona č. 161/1999 Sb., zákona č. 238/1999 Sb., zákona č. 132/2000 Sb. a zákona č. 76/2002 Sb.

¹¹⁾ Zákon č. 246/1992 Sb., na ochranu zvířat proti týrání, ve znění zákona č. 162/1993 Sb., zákona č. 193/1994 Sb., zákona č. 243/1997 Sb. a zákona č. 30/1998 Sb.

kých zkoušek (dále jen „pořadatel sokolnických zkoušek“). O datu, místě a čase konání zkoušky, resp. každé z jejích částí vyrozumí pořadatel sokolnických zkoušek písemně uchazeče nejméně 30 dnů předem a ve stejné lhůtě vyrozumí též ministerstvo.

(2) Uchazeči, který se z vážných důvodů nemohl podrobit sokolnickým zkouškám nebo od nich odstoupil, může pořadatel sokolnických zkoušek stanovit náhradní termín, místo a čas, kde se budou sokolnické zkoušky konat, a vyrozumí o nich uchazeče a ministerstvo ve lhůtě stanovené v odstavci 1.

(3) U jedné zkušební komise se může podrobit ústní části sokolnických zkoušek nejvýše 10 uchazečů v jednom dni a zkouška z jedné skupiny předmětů smí trvat nejdéle 15 minut.

§ 12

Způsob hodnocení znalosti uchazečů

(1) Znalosti uchazeče z jednotlivých skupin předmětů (§ 10 odst. 1) v písemné i ústní části sokolnických zkoušek se klasifikují: „prospěl“, „neprospěl“. Pokud byl uchazeč klasifikován jako „neprospěl“ alespoň v jedné skupině předmětů, neprospěl v příslušné části sokolnických zkoušek.

(2) Výsledek sokolnických zkoušek se klasifikuje: „prospěl“, „neprospěl“.

(3) Uchazeč u zkoušek prospěl, jestliže prospěl v každé její části. Pokud neprospěl v písemné části zkoušek, nemůže se zúčastnit ústní části zkoušek. Písemnou část zkoušek může jedenkrát opakovat v termínu, který mu pořadatel sokolnických zkoušek stanoví nejdříve za 1 měsíc a nejpozději do 6 měsíců od termínu konání písemné části zkoušky, při níž uchazeč neprospěl. Pokud uchazeč neprospěl z jedné skupiny předmětů v ústní části zkoušky, může zkoušku z této skupiny předmětů jedenkrát opakovat v termínu, který mu pořadatel sokolnických zkoušek stanoví nejdříve za 1 měsíc a nejpozději do 6 měsíců od termínu ústní části zkoušky, při níž uchazeč neprospěl. V případě, že z opakované písemné části nebo opakované zkoušky ze skupiny předmětů ústní části zkoušky neprospěje, uchazeč u sokolnických zkoušek neprospěl.

(4) O průběhu a výsledku sokolnických zkoušek pořadatel sokolnických zkoušek pořizuje zápis, který obsahuje jméno a příjmení uchazeče, jeho datum narození, zhodnocení uchazeče z jednotlivých skupin předmětů, částí, včetně opakování, celkový výsledek sokolnických zkoušek, datum a místo jejich konání, včetně náhradního termínu, jména a příjmení zkušebních komisařů, předsedy a místopředsedy zkušební komise. Zápis podepíše předseda, místopředseda a zkušební komisaři. Vzor zápisu o průběhu a výsledku sokolnických zkoušek je uveden v příloze č. 6 této vyhlášky.

(5) Předseda zkušební komise oznámí uchazečům nejpozději do dvou hodin od ukončení zkoušky posledního uchazeče, který skládal u stejné zkušební komise v tomtež dni sokolnickou zkoušku, výsledek sokolnických zkoušek veřejně.

(6) Uchazeč obdrží o vykonaných sokolnických zkouškách potvrzení s uvedením označení pořadatele sokolnických zkoušek, čísla jeho pověření, svého jména a příjmení, data narození, druhu zkoušky, data jejího složení a výsledku. Potvrzení podepisuje pověřený zástupce pořadatele sokolnických zkoušek, předseda, místopředseda a zkušební komisaři. Vzor potvrzení o vykonaných sokolnických zkouškách je uveden v příloze č. 7 této vyhlášky.

§ 13

Myslivecké organizace a školy, které mohou být pověřeny organizací sokolnických zkoušek

Organizováním sokolnických zkoušek mohou být pověřeny

- a) myslivecké organizace,⁹⁾ které mají myslivost včetně sokolnictví jako hlavní náplň své činnosti, které mají celostátní působnost a jejichž zkušební řady loveckých dravců byly schváleny podle předpisu na ochranu zvířat proti týrání¹¹⁾ a které zajišťují uchazečům o složení sokolnických zkoušek přípravné školení a v jeho rámci praxi zaměřenou na sokolnictví, nebo
- b) střední nebo vyšší odborné školy se studijními obory lesnictví, které mají v učebním plánu povinnou výuku předmětu myslivost, a vysoké školy, které uskutečňují studijní programy v oblasti lesnictví nebo zemědělství,⁸⁾ na kterých je prováděna výuka sokolnictví v rozsahu nejméně 1 hodiny týdně v průběhu jednoho školního, popřípadě akademického roku a které žákům, popřípadě studentům zajišťují v průběhu studia myslivosti rovněž odbornou praxi v myslivosti zaměřenou i na sokolnictví a jejichž zkušební řady loveckých dravců byly schváleny podle předpisu na ochranu zvířat proti týrání.¹¹⁾

HLAVA II

LOVEČTÍ PSI

§ 14

Blíží pokyny o používání loveckých psů

(1) V honitbě [§ 2 písm. i), j) a k) zákona] se používají lovečtí psi, kteří složili zkoušky z těchto výkonů:

- a) vyhledání, dohledání a přinesení usmrčené, postřelené nebo jiným způsobem zraněné drobné zvěře,
- b) vyhledání a dosledování usmrčené, postřelené nebo jiným způsobem zraněné spárkaté zvěře,
- c) norování.

(2) Pro účely této vyhlášky se rozumí

- a) vyhledáním – hledání a nalezení živé drobné i spárkaté zvěře v honitbě, a to ve všech přírodních podmínkách,
- b) dohledáním – sledování postřelené drobné zvěře bezprostředně po výstřelu nebo jiným způsobem zraněné drobné zvěře a její nalezení nebo nalezení

- této zvěře střílbou nebo jiným způsobem usmrcené, a to ve všech přírodních podmínkách,
- c) přinesením – přinášení usmrcené, postřelené nebo jiným způsobem zraněné nebo usmrcené drobné zvěře, a to ve všech přírodních podmínkách,
 - d) dosledováním – sledování postřelené nebo jiným způsobem zraněné spárkaté zvěře a její nalezení nebo nalezení této zvěře střílbou nebo jiným způsobem usmrcené, a to ve všech přírodních podmínkách,
 - e) norováním – lov zvěře pod zemí,
 - f) spárkatou zvěří – daněk skvrnitý, jelen evropský, jelenec běloocasý, kamzík horský, koza bezoárová, muflon, prase divoké, sika Dybowského, sika japonský, srnec obecný, popřípadě los evropský, pokud jeho lov byl povolen podle zvláštního předpisu,¹⁰⁾
 - g) drobnou zvěří – druhy zvěře vyjmenované v § 2 písm. d) zákona, které nejsou uvedeny v odstavci 2, popřípadě druhy zvěře vyjmenované v § 2 písm. c) zákona, pokud jejich lov byl povolen podle zvláštních právních předpisů.¹²⁾

§ 15

Počty psů stanovené pro jednotlivé druhy honiteb

(1) Pro honitbu [§ 2 písm. i) zákona], která má stanoveny jakostní třídy, minimální stavy a normované stavy drobné zvěře [§ 2 písm. l), § 3 odst. 2 a § 29 odst. 3 zákona] se stanoví počty držení psů takto:

- a) v honitbě o výměře do 1000 ha
 1. 1 pes se zkouškami z výkonu pro vyhledání drobné zvěře, dohledání drobné zvěře a přinesení zastřelené, postřelené nebo jiným způsobem zraněné nebo usmrcené drobné zvěře [§ 14 odst. 1 písm. a)] a
 2. 1 pes se zkouškou z výkonu norování [§ 14 odst. 1 písm. c)],
- b) do 3000 ha
 1. 2 psi se zkouškami z výkonu vyhledání drobné zvěře, dohledání drobné zvěře a přinesení zastřelené, postřelené nebo jiným způsobem zraněné nebo usmrcené drobné zvěře [§ 14 odst. 1 písm. a)] a
 2. 1 pes se zkouškou z výkonu norování [§ 14 odst. 1 písm. c)],
- c) od 3000 ha
 1. 3 psi se zkouškami z výkonu vyhledání drobné zvěře, dohledání drobné zvěře a přinesení zastřelené, postřelené nebo jiným způsobem zraněné nebo usmrcené drobné zvěře [§ 14 odst. 1 písm. a)] a

2. 2 psi se zkouškou z výkonu norování [§ 14 odst. 1 písm. c)].

(2) Pro honitbu [§ 2 písm. i) zákona], která má stanoveny jakostní třídy, minimální stavy a normované stavy spárkaté zvěře [§ 2 písm. l), § 3 odst. 2 a § 29 odst. 3 zákona], se stanoví počty držení psů takto:

- a) v honitbě o výměře do 1000 ha
 1. 1 pes se zkouškami z výkonu vyhledání spárkaté zvěře a dosledování zastřelené, postřelené nebo jiným způsobem zraněné nebo usmrcené spárkaté zvěře [§ 14 odst. 1 písm. b)] a
 2. 1 pes se zkouškou z výkonu norování [§ 14 odst. 1 písm. c)],
- b) do 3000 ha
 1. 2 psi se zkouškami z výkonu vyhledání spárkaté zvěře a dosledování zastřelené, postřelené nebo jiným způsobem zraněné nebo usmrcené spárkaté zvěře [§ 14 odst. 1 písm. b)] a
 2. 1 pes se zkouškou z výkonu norování [§ 14 odst. 1 písm. c)],
- c) od 3000 ha
 1. 3 psi se zkouškami z výkonu vyhledání spárkaté zvěře a dosledování zastřelené, postřelené nebo jiným způsobem zraněné nebo usmrcené spárkaté zvěře [§ 14 odst. 1 písm. b)] a
 2. 2 psi se zkouškou z výkonu norování [§ 14 odst. 1 písm. c)].

(3) V případě, že honitba má stanoveny jakostní třídy, minimální stavy a normované stavy jak drobné, tak spárkaté zvěře (odstavce 1 a 2), se počet držení psů se zkouškou z výkonu norování [§ 14 odst. 1 písm. c)] stanoví takto:

- a) v honitbě o výměře do 3000 ha 1 pes,
- b) v honitbě o výměře od 3000 ha 2 psi.

(4) V případě, že honitba [§ 2 písm. i) zákona] nemá stanovenou jakostní třídu, minimální stav a normovaný stav drobné zvěře nebo spárkaté zvěře, stanoví se pro všechny výměry honitby počet držení psů takto:

- a) 1 pes se zkouškami z výkonu pro vyhledání, dohledání a přinesení zastřelené, postřelené nebo jiným způsobem zraněné nebo usmrcené drobné zvěře [§ 14 odst. 1 písm. a)],
- b) 1 pes se zkouškami z výkonu vyhledání a dosledování zastřelené, postřelené nebo jiným způsobem zraněné nebo usmrcené spárkaté zvěře [§ 14 odst. 1 písm. b)] a
- c) 1 pes se zkouškou z výkonu norování [§ 14 odst. 1 písm. c)].

¹²⁾ Zákon č. 114/1992 Sb., o ochraně přírody a krajiny, ve znění zákona č. 347/1992 Sb., zákona č. 289/1995 Sb., zákona č. 3/1997 Sb., zákona č. 16/1997 Sb., zákona č. 123/1998 Sb., zákona č. 161/1999 Sb., zákona č. 238/1999 Sb., zákona č. 132/2000 Sb. a zákona č. 76/2002 Sb.

Vyhláška č. 395/1992 Sb., kterou se provádějí některá ustanovení zákona České národní rady č. 114/1992 Sb., o ochraně přírody a krajiny, ve znění vyhlášky č. 105/1997 Sb., vyhlášky č. 200/1999 Sb., vyhlášky č. 85/2000 Sb. a vyhlášky č. 190/2000 Sb.

(5) Pro oboru [§ 2 písm. j) zákona] se počet psů stanoví takto:

- a) 1 pes se zkouškami z výkonu vyhledání a dosledování zastřelené, postřelené nebo jiným způsobem zraněné nebo usmrčené spárkaté zvěře [§ 14 odst. 1 písm. b)] a
- b) 1 pes se zkouškou z výkonu norování [§ 14 odst. 1 písm. c)].

§ 16

Počty loveckých psů pro společné lovy

Při společném lovu je stanoven pro první tři střelce a pro každých dalších i započatých deset střelců jeden lovecký pes se zkouškou z výkonu, pro druh zvěře, který má být loven (§ 14).

Způsob provádění zkoušek psů z výkonu

§ 17

(1) Zkoušky psů z výkonu jsou praktické a skládají se před komisí, která se skládá z vrchního rozhodčího a rozhodčích pro jednotlivé skupiny. Vrchní rozhodčí nesmí být současně rozhodčím v některé ze skupin.

(2) Rozhodčím může být pouze ten, kdo prokáže, že vycvičil a předvedl na zkouškách psů z výkonu, pro které se chce stát rozhodčím, alespoň tři psy, kteří u těchto zkoušek psů z výkonu prospěli, a dále prokáže teoretické znalosti nezbytné pro posuzování psů při zkouškách z výkonu podle podmínek stanovených mysliveckou organizací⁹⁾ nebo školou, která může být pověřena organizováním zkoušek psů z výkonu (§ 18), a je zapsán do seznamu rozhodčích předkládaného Mezinárodní kynologické federaci (FCI) (§ 44 odst. 1 zákona).

(3) Psi provádějí zkoušky z výkonů ve skupinách. V jedné skupině v jednom dni může být nejvýše 6 psů. Pes je ve skupině posuzován dvěma rozhodčími. V případě sporu rozhoduje vrchní rozhodčí.

(4) Jednotlivé dovednosti, které pes musí při zkoušce z výkonu prokázat (dále jen „disciplíny“), se ohodnocují samostatně. Zkouška z výkonu se ohodnocuje celkovou známkou „obstál“ nebo „neobstál“.

(5) O průběhu a výsledcích jednotlivých disciplin pořadatel zkoušek psů z výkonu pořizuje zápis, z něhož musí být zřejmé jméno (název) pořadatele zkoušek psů z výkonu (§ 18), jeho identifikační číslo, sídlo, číslo pověření, datum a druh konané zkoušky s označením výkonů podle § 14 odst. 1, dále jméno psa, plemeno, datum narození psa, tetovací číslo psa, majitel psa, jeho trvalé bydliště, vůdce psa, dále výsledky výkonů psa v jednotlivých disciplínách a celkový výsledek zkoušky z výkonu. Zápis musí být podepsán pořadatelem zkoušek psů z výkonu, vrchním rozhodčím a rozhodčími pro skupinu, ve které pes zkoušku z výkonu skládal.

(6) O složení zkoušky psa z výkonů pořadatel zkoušek psů z výkonu vydává potvrzení, jehož součástí je i výslovné uvedení výkonů (§ 14 odst. 1),

z nichž pes zkoušku složil. Potvrzení je na papíru o rozměrech 70 x 98 mm se zaoblenými rohy, který může být zataven do fólie o rozměrech 75 x 105 mm. Vzor potvrzení o složení zkoušky psa z výkonů je uveden v příloze č. 8 této vyhlášky.

§ 18

Myslivecké organizace a školy, které mohou být pověřeny organizováním zkoušek psů z výkonu

Organizováním zkoušek psů z výkonu mohou být pověřeny

- a) myslivecké organizace,⁹⁾ které mají myslivost, včetně kynologie zaměřené na lovecké psy, jako hlavní náplň své činnosti a které mají celostátní působnost a jejichž zkušební řády loveckých psů byly schváleny podle předpisu na ochranu zvířat proti týrání¹¹⁾ a jsou zaměřeny na posouzení výkonů psů uvedených v § 14,
- b) střední nebo vyšší odborné školy se studijními obory lesnictví nebo veterinární prevence, které mají v učebním plánu povinnou výuku předmětu myslivost nebo kynologie, a vysoké školy,⁸⁾ které uskutečňují studijní programy v oblasti lesnictví nebo zemědělství, na kterých je prováděna výuka kynologie zaměřená na lovecké psy v rozsahu nejméně 1 hodiny týdně v průběhu jednoho školního, popřípadě akademického roku a jejichž zkušební řády loveckých psů byly schváleny podle předpisu na ochranu zvířat proti týrání¹¹⁾ a jsou zaměřeny na posouzení výkonů psů uvedených v § 14 odst. 4.

ČÁST ČTVRTÁ

LOVECKÉ LÍSTKY, POVOLENKY K LOVU A ZKOUŠKY Z MYSLIVOSTI

(K § 47 odst. 5 zákona)

HLAVA I

PODROBNOSTI VYDÁVÁNÍ A ODEBÍRÁNÍ LOVECKÝCH LÍSTKŮ

§ 19

(1) Lovecké lístky se vydávají:

- a) pro české občany na dobu neurčitou, nebo na dobu určitou, a to 1 den, nebo 5 dní, nebo 30 dní, nebo 6 měsíců, nebo 1 rok,
- b) pro žáky a posluchače odborných škol, na kterých je myslivost povinným vyučovacím předmětem, se vydává na jeden školní nebo akademický rok, nejdéle však do ukončení studia na takové škole,
- c) pro cizince na dobu určitou, a to 1 den, nebo 5 dní, nebo 30 dní, nebo 6 měsíců, nebo 1 rok. Cizincem se pro účely této vyhlášky rozumí fyzická osoba, která nemá na území České republiky trvalý pobyt.

(2) Formuláře loveckých lístků jsou tiskopisy, jejichž vzor je uveden v příloze č. 9 této vyhlášky.

(3) Lovecký lístek se vydává na základě žádosti podané žadatelem. Vzor žádosti o vydání loveckého lístku je uveden v příloze č. 10 této vyhlášky. K žádosti o vydání loveckého lístku se přikládají doklady osvědčující skutečnosti uvedené v § 47 odst. 3 zákona. Těmito doklady se rozumí občanský průkaz, cestovní pas, výpis z Rejstříku trestů ne starší než 3 měsíce, doklad o složení zkoušky z myslivosti, potvrzení o úspěšném ukončení výuky předmětu myslivost nebo o složení zkoušky z myslivosti.

(4) Lovecký lístek podle odstavce 1 písm. b) lze vydat pouze tomu, kdo prokáže, že úspěšně ukončil výuku předmětu myslivost (střední odborná škola) nebo složil zkoušku z myslivosti (vysoká škola).

(5) Orgán státní správy myslivosti (§ 47 odst. 4, § 57 odst. 3 až 5 a § 60 zákona) vydání loveckého lístku odepře, neprokáže-li žadatel splnění některé z podmínek pro jeho vydání stanovené v odstavci 3 nebo 4.

(6) O odebrání loveckého lístku rozhoduje orgán státní správy myslivosti (§ 47 odst. 4, § 57 odst. 3 až 5 a § 60 zákona). Odebraný lovecký lístek (§ 47 odst. 4 zákona) lze po uplynutí doby, na kterou byl odebrán, na žádost jeho držitele vrátit jen v případě, že doba jeho platnosti neskončila. V ostatních případech se vydává lovecký lístek nový.

HLAVA II

POVINNÉ NÁLEŽITOSTI POVOLENKY K LOUVU

§ 20

(1) Povolenka k lovu (§ 46 odst. 2 zákona) musí obsahovat:

- a) evidenční číslo povolenky k lovu,
- b) uživatele honitby a jeho sídlo,
- c) název honitby, v níž je uživatel honitby oprávněn provádět právo myslivosti,
- d) jméno, příjmení a trvalý pobyt osoby, které je povolenka k lovu vystavena,
- e) druh zvěře a počet kusů, na které je povolenka k lovu vystavena, u bažanta královského, krocana divokého a spárkaté zvěře (§ 14 odst. 2) též pohlaví a u samců spárkaté zvěře i věkovou třídu,
- f) datum vystavení a dobu platnosti povolenky k lovu,
- g) podpis uživatele honitby a mysliveckého hospodáře.

(2) Vzor povolenky k lovu je uveden v příloze č. 11 této vyhlášky.

HLAVA III

ZKOUŠKY Z MYSLIVOSTI

§ 21

(1) Zkoušky z myslivosti jsou ústní a musí obsahovat otázky z těchto předmětů:

- a) I. skupina
 1. dějiny lovectví a myslivosti a myslivecké spolkové činnosti,
 2. význam myslivosti, myslivecká kultura, myslivecká etika,
 3. osobnost myslivce, myslivecká mluva, myslivecké zvyky a tradice;
- b) II. skupina
 1. právní předpisy o myslivosti, o zbraních a střelivu, o ochraně přírody a krajiny, veterinární předpisy, předpisy o ochraně zvířat proti týrání, právní předpisy Evropské unie a mezinárodní úmluvy týkající se myslivosti,
 2. řízení myslivosti,
 3. plány mysliveckého hospodaření a myslivecká statistika;
- c) III. skupina

Myslivecká zoologie a biologie zvěře (znalost hlavních rozpoznávacích znaků zvěře a způsobu jejího života);
- d) IV. skupina
 1. chov zvěře (včetně umělého chovu zvěře a základní technologie),
 2. péče o zvěř (včetně příkrmování zvěře, výstavby a údržby mysliveckých zařízení),
 3. ekologie a ochrana přírody, ochrana zvěře a zlepšování životního a přírodního prostředí zvěře, předcházení škodám působených zvěří, vztah k ostatním volně žijícím živočichům, etologie a pohoda zvěře;
- e) V. skupina
 1. myslivecká kynologie (znalost plemen a skupin loveckých psů, řádného chovu, výchovy a výcviku, vedení a použití loveckých psů),
 2. nemoci loveckých psů (příznaky nemocí a jejich léčení),
 3. nemoci zvěře (znalost nejdůležitějších nemocí zvěře, předcházení nemocím a jejich léčení);
- f) VI. skupina
 1. lovecké zbraně, střelivo, pomůcky a zařízení (pravidla jejich používání a bezpečnostní opatření),
 2. základy první pomoci při úrazech při provádění práva myslivosti;
- g) VII. skupina
 1. způsoby lovu zvěře včetně odchyty a lovecká pravidla,
 2. lovecké stopařství,
 3. ošetřování zvěřiny, úprava a hodnocení loveckých trofejí.

(2) Zkoušky z myslivosti se skládají před zkušební komisí, která je devítičlenná a tvoří ji předseda, místopředseda a sedm zkušebních komisařů. Před zkušební komisí může být ve stejném okamžiku zkoušen pouze jeden uchazeč.

(3) Zkušebním komisařem pro zkoušky z myslivosti může být ten, kdo je držitel loveckého lístku pro české občany nejméně 5 let a prokáže, že

- a) složil zkoušku z myslivosti při studiu ve studijním programu uskutečňovaném vysokou školou⁸⁾ v oblasti lesnictví nebo zemědělství, nebo
- b) je absolventem střední a vyšší odborné školy se studijními obory lesnictví nebo veterinární prevence, nebo zemědělství, pokud součástí učebního plánu byla povinná výuka myslivosti, nebo
- c) složil vyšší odborné myslivecké zkoušky, nebo
- d) má vysokoškolské vzdělání v oboru právo podle dříve platných právních předpisů nebo získané studiem v bakalářských, magisterských nebo doktorských studijních programech⁸⁾ v oblasti právo, jde-li o II. skupinu předmětů, nebo
- e) má vysokoškolské vzdělání podle dříve platných právních předpisů nebo získané studiem v bakalářských, magisterských nebo doktorských studijních programech⁸⁾ v oblasti veterinárního lékařství a hygieny, jde-li o III. a V. skupinu předmětů.

(4) Předsedou nebo místopředsedou zkušební komise může být pouze ten, kdo je držitel loveckého lístku pro české občany alespoň 5 let a prokáže, že splňuje kvalifikační předpoklady uvedené v odstavci 3 písm. a), b) nebo c). Jeden zkušební komisař může zkoušet pouze jednu skupinu předmětů.

(5) U jedné zkušební komise se může podrobit zkouškám z myslivosti nejvýše 10 uchazečů v jednom dni a zkouška z jedné skupiny předmětů smí trvat nejdéle 15 minut.

§ 22

(1) Termín konání zkoušek z myslivosti určí osoba podle § 24 pověřená organizováním zkoušek z myslivosti (dále jen „pořadatel zkoušek z myslivosti“). O datu, místu a čase konání zkoušky, popřípadě každé z jejích částí vyrozumí pořadatel zkoušek z myslivosti písemně uchazeče nejméně 30 dnů předem a ve stejné lhůtě vyrozumí též ministerstvo.

(2) Uchazeči, který se z vážných důvodů nemohl podrobit zkouškám z myslivosti nebo od nich odstoupil, může pořadatel zkoušek z myslivosti stanovit náhradní termín, místo a čas, kde se budou zkoušky z myslivosti konat, a vyrozumí o nich uchazeče a ministerstvo ve lhůtě stanovené v odstavci 1.

§ 23

Způsob hodnocení znalosti uchazečů

(1) Znalosti uchazeče z jednotlivých skupin předmětů se klasifikují: „prospěl“, „neprospěl“. Pokud byl uchazeč klasifikován jako „neprospěl“ alespoň v jedné skupině předmětů, neprospěl u zkoušek z myslivosti.

(2) Výsledek zkoušek z myslivosti se klasifikuje: „prospěl“, „neprospěl“.

(3) Uchazeč u zkoušek z myslivosti prospěl, jestliže prospěl v každé skupině předmětů. Pokud neprospěl v jedné skupině předmětů zkoušek z myslivosti,

může uchazeč zkoušku z této skupiny předmětů jednorázově opakovat v termínu, který mu pořadatel zkoušek z myslivosti stanoví nejdříve za 1 měsíc a nejpozději do 6 měsíců od termínu konání zkoušky, při které uchazeč neprospěl. V případě, že z opakované zkoušky ze skupiny předmětů neprospěje, uchazeč u zkoušek z myslivosti neprospěl.

(4) O průběhu a výsledku zkoušek z myslivosti pořadatel zkoušek z myslivosti pořizuje zápis, který obsahuje jméno a příjmení uchazeče, jeho datum narození, zhodnocení uchazeče z jednotlivých skupin předmětů, částí, včetně opakování, celkový výsledek zkoušek z myslivosti, datum a místo jejich konání, včetně náhradního termínu, jména a příjmení zkušebních komisařů, předsedy a místopředsedy zkušební komise. Zápis podepíše předseda, místopředseda a zkušební komisaři. Vzor zápisu o průběhu a výsledku zkoušek z myslivosti je uveden v příloze č. 12 této vyhlášky.

(5) Předseda zkušební komise oznámí uchazečům nejpozději do dvou hodin od ukončení zkoušky posledního uchazeče, který skládal u stejné zkušební komise v tomtéž dni zkoušky z myslivosti, výsledek zkoušek z myslivosti veřejně.

(6) Uchazeč obdrží o vykonaných zkouškách z myslivosti potvrzení s uvedením označení pořadatele zkoušek z myslivosti, čísla jeho pověření, svého jména a příjmení, data narození, druhu zkoušky, data jejího složení a výsledku. Potvrzení podepisuje pověřený zástupce pořadatele zkoušek z myslivosti, předseda, místopředseda a zkušební komisaři. Vzor potvrzení o vykonaných zkouškách z myslivosti je uveden v příloze č. 13 této vyhlášky.

§ 24

Myslivecké organizace a školy, které mohou být pověřeny organizováním zkoušek z myslivosti

Organizováním zkoušek z myslivosti mohou být pověřeny

- a) myslivecké organizace,⁹⁾ které mají myslivost [§ 2 písm. a) zákona] jako hlavní náplň své činnosti, mají celostátní působnost a zajišťují pro uchazeče o složení zkoušek z myslivosti přípravné školení a v jeho rámci odbornou praxi v myslivosti v délce jednoho roku, nebo
- b) střední nebo vyšší odborné školy se studijními obory lesnictví nebo zemědělství, které mají v učebním plánu povinnou výuku předmětu myslivost, střední odborná učiliště lesnická, vysoké školy, které uskutečňují studijní programy v oblasti lesnictví nebo zemědělství,⁸⁾ na kterých je prováděna výuka myslivosti jako povinná součást učebního, popřípadě studijního programu v rozsahu nejméně 1 hodiny týdně v průběhu jednoho školního, popřípadě akademického roku a které žákům, popřípadě studentům, zajišťují v průběhu studia myslivosti rovněž odbornou praxi v myslivosti.

ČÁST PÁTÁ ZPŮSOB KONTROLY ULOVENÉ ZVĚŘE

(K § 49 odst. 2 zákona)

§ 25

Plomba a lístek o původu zvěře

(1) Plomba je jednorázově použitelná nesnímatelná značka z umělé hmoty žluté barvy se štítkem spojeným se zatahovacím páskem. Štítek o tloušťce 1,25 mm má tvar lichoběžníku se zaoblenými rohy o spodní hraně délky 28 mm. V horní části štítku, z níž vybíhá zatahovací pásek, je umístěna bezpečnostní vkládaná kleština červené barvy. Štítek je na jedné straně označen vyražením zkratky „CZ“, dvoumístného čísla série a šestimístného evidenčního čísla, na druhé straně vyražením malého státního znaku. Zatahovací pásek v celkové délce 22 cm při vyústění ze štítku má v délce 2,5 cm zploštělý profil, poté je v délce 16 cm kruhového profilu se vzorem, který brání zpětnému vytažení zatahovacího pásku z bezpečnostní vkládané kleštiny, konec zatahovacího pásku má v délce 2,5 cm zploštělý profil opatřený po protilehlých stranách vruby a jeho závěrečná část o délce 1 cm přechází do hladkého kruhového profilu.

(2) Vzor plomby je uveden v příloze č. 14 této vyhlášky.

§ 26

Lístek o původu zvěře

(1) Lístek o původu zvěře je písemný doklad zhotovený z papíru. Vzor lístku o původu zvěře je uveden v příloze č. 15 této vyhlášky.

(2) Do lístku o původu zvěře se zapisují tyto údaje: číslo plomby, název honitby, kde byla zvěř ulovena, jméno či název uživatele této honitby, datum (rok, měsíc, den) a hodina ulovení nebo nalezení ulovené či jinak usmrcené zvěře, druh zvěře a její pohlaví. Dále obsahuje místo pro případné veterinární záznamy a záznamy o pohybu zvěřiny, až ke konečnému zpracovateli. Pokud jde o použití lístku o původu zvěře v případech, kdy plomba není zapotřebí (§ 49 odst. 1 zákona), číslo plomby se neuvádí.

§ 27

Způsob výdeje plomb a lístků o původu zvěře

(1) Orgán státní správy myslivosti (§ 49 odst. 1, § 57 odst. 3 až 5 a § 60 zákona) po obdržení odsouhlaseného, případně dohodnutého plánu mysliveckého hospodaření v honitbě (§ 36 odst. 3 zákona), popřípadě po nabytí právní moci rozhodnutí o určení plánu mysliveckého hospodaření v honitbě orgánem státní správy myslivosti (§ 36 odst. 3) nebo v případě postupu podle § 36 odst. 5 zákona protokolárně předá uživateli honitby na jeho písemnou výzvu požadovaný počet plomb a lístků o původu zvěře. Tento počet může převyšovat počet kusů spárkaté zvěře stanovené k odlovu odsouhlaseným nebo dohodnutým nebo určeným plánem mysliveckého hospodaření a lovu o 30 %, pokud se uživatel honitby a orgán státní správy myslivosti

(§ 49 odst. 1, § 57 odst. 3 až 5 a § 60 zákona) nedohodnou jinak.

(2) Pokud dojde ke změně plánu a spotřebě všech plomb a lístků o původu zvěře vydaných podle odstavce 1, orgán státní správy myslivosti vydá po provedené kontrole (§ 36 odst. 4 zákona) další plomby a lístky o původu zvěře, za stejných podmínek jako v odstavci 1. Do tohoto počtu se započítává i počet plomb a lístků o původu zvěře nevyužitých uživatelem honitby v předchozích letech.

(3) Orgán státní správy myslivosti (§ 49 odst. 1, § 57 odst. 3 až 5 a § 60 zákona) plomby a lístky o původu zvěře nevydá, jestliže plomby a lístky o původu zvěře vydané podle odstavce 1 nebyly použity, resp. jejich počet, který z předchozího období zbyl, je podle kritérií uvedených v odstavci 1 dostatečný k pokrytí plánovaného počtu spárkaté zvěře určeného k odlovu na další období.

§ 28

Evidence plomb a lístků o původu zvěře

(1) Orgány státní správy myslivosti (§ 49 odst. 1, § 57 odst. 3 až 5 a § 60 zákona) vedou evidenci přijatých, vydaných a vrácených plomb a lístků o původu zvěře odděleně.

(2) Uživatel honitby před započítáním lovu vydá každému lovcovi proti podpisu počet plomb a lístků o původu zvěře odpovídající povolenke k lovu a vede o tom evidenci. Při společných lovech spárkaté zvěře může označení zvěře (§ 49 odst. 1 zákona) zajistit myslivecký hospodář.

(3) Evidence plomb podle odstavců 1 a 2 obsahují pořadové číslo zápisu, datum, číslo plomby, označení osoby, která plombu vydala, a osoby, které byla plomba vydána, datum převzetí plomby, podpis předávající osoby a podpis přejímající osoby. Obdobné údaje obsahuje evidence o vrácených plombách. Vzor evidenčního listu je v příloze č. 16 této vyhlášky.

(4) Evidence lístků o původu zvěře podle odstavců 1 a 2 obsahují stejné údaje jako evidence plomb podle odstavce 3 s tím, že místo čísla plomby se uvádí celkový počet vydaných, resp. vrácených lístků o původu zvěře. V případě, že jde o lístek o původu zvěře podle § 49 odst. 1 zákona, musí uživatel honitby takové lístky o původu zvěře opatřit evidenčními čísly a tato čísla uvést do evidence místo celkového počtu vydaných, popřípadě vrácených lístků o původu zvěře.

§ 29

Přípevnování a snímání plomb

(1) Plomba se nesnímatelným způsobem (zatažením na nejzazší místo) připevní za Achillovu šlachu na libovolné zadní končetině ulovené nebo jinak usmrcené nebo nalezené užitkovatelné spárkaté zvěře. V případě neuskutečnitelnosti takového připevnění se plomba připevní za některé žebro hrudního koše spárkaté zvěře. Pro označení spárkaté zvěře lze využít pouze plomby a lístky o původu zvěře vydané příslušným orgánem státní správy myslivosti.

(2) Po připevnění plomby osoba, která zvěř ulovila, případně ulovenou či jinak usmrcenou zvěř našla, vyplní příslušné údaje do lístku o původu zvěře (§ 51 odst. 2 zákona).

(3) Plomba připevněná podle odstavce 1 se snímá tak, aby nebyla porušena její celistvost, včetně upnutí zatahovacího pásku do bezpečnostní vkládané kleštiny.

ČÁST ŠESTÁ

vyšší odborné myslivecké zkoušky

(K § 58 odst. 3 zákona)

§ 30

(1) Vyšší odborné myslivecké zkoušky navazují svým rozsahem na zkoušky z myslivosti a zkoušky pro myslivecké hospodáře. Mají písemnou a ústní část a může je skládat pouze osoba, která složila zkoušky z myslivosti a zkoušky pro myslivecké hospodáře. Písemná část se koná před částí ústní, trvá nejdéle dvě hodiny a musí obsahovat otázky z těchto předmětů:

- a) I. skupina
 1. myslivost u nás a v ostatních, zejména sousedních evropských zemích,
 2. chov zvěře v oblastech chovu,
 3. bažantnictví a obornictví,
 4. myslivecká zařízení,
 5. ekologie a ochrana přírody, myslivecká péče o zvěř, zásady chovu a ochrany zvěře, tvorba a ochrana životního prostředí zvěře,
 6. význam myslivosti a její ekonomika,
 7. myslivecké vzdělávání, výzkum, tradice, kultura a propagace;
- b) II. skupina
 1. myslivecká zoologie a biologie zvěře,
 2. nejdůležitější nemoci zvěře, předcházení těmto nemocím a jejich léčení,
 3. výživa zvěře a ošetřování zvěřiny;
- c) III. skupina
 1. právní předpisy o myslivosti, o zbraních a střelivu, o ochraně přírody a krajiny, o ochraně zvířat proti týrání a veterinární předpisy,
 2. základní předpisy Evropské unie vydané k ochraně fauny a flóry,
 3. základní mezinárodní úmluvy týkající se ochrany fauny a flóry,
 4. práva a povinnosti mysliveckého hospodáře a myslivecké strážce;
- d) IV. skupina
 1. určování jakostních tříd honiteb, stanovení minimálních a normovaných stavů zvěře,
 2. plány mysliveckého hospodaření, vedení myslivecké evidence a statistiky,
 3. ošetřování kožek, úprava a hodnocení loveckých trofejí a zjišťování a nakládání s biologicky cenným materiálem;

e) V. skupina

1. myslivecká kynologie,
2. lovectví, lovecká pravidla, způsoby lovu včetně sokolnictví, myslivecké zvyklosti a obyčejů a myslivecká mluva,
3. lovecké zbraně, střelivo, pomůcky a zařízení a pravidla jejich používání a bezpečnostní opatření,
4. etologie zvěře a její využití v lovecké praxi.

(2) Ústní část vyšších odborných mysliveckých zkoušek se skládá ze všech předmětů uvedených v odstavci 1 před zkušební komisí, která je sedmičlenná a tvoří ji předseda, místopředseda a pět zkušebních komisařů. Před zkušební komisí může být ve stejném okamžiku zkoušen pouze jeden uchazeč.

(3) Zkušebním komisařem pro vyšší odborné myslivecké zkoušky může být ten, kdo je držitel loveckého lístku pro české občany nejméně 5 let a prokáže, že

- a) složil zkoušku z myslivosti při studiu ve studijním programu uskutečňovaném vysokou školou v oblasti lesnictví nebo zemědělství,⁸⁾ nebo
- b) je absolventem střední nebo vyšší odborné školy se studijními obory lesnictví nebo veterinární prevence, pokud součástí učebního plánu byla povinná výuka myslivosti, nebo
- c) složil vyšší odborné myslivecké zkoušky, nebo
- d) má vysokoškolské vzdělání v oboru právo podle dříve platných právních předpisů nebo získané studiem v bakalářských, magisterských nebo doktorských studijních programech⁸⁾ v oblasti právo, jde-li o III. skupinu předmětů, nebo
- e) má vysokoškolské vzdělání podle dříve platných právních předpisů nebo získané studiem v bakalářských, magisterských nebo doktorských studijních programech⁸⁾ v oblasti veterinárního lékařství a hygieny, jde-li o II. skupinu předmětů.

(4) Předsedou nebo místopředsedou zkušební komise může být pouze ten, kdo je držitel loveckého lístku pro české občany alespoň 5 let a prokáže, že splňuje kvalifikační předpoklady uvedené v odstavci 3 písm. a), b) nebo c). Jeden zkušební komisař může zkoušet pouze jednu skupinu předmětů.

§ 31

(1) Termín konání vyšších odborných mysliveckých zkoušek určí ministerstvo. O datu, místu a čase konání zkoušky, resp. každé z jejích částí vyrozumí ministerstvo písemně uchazeče nejméně 30 dnů předem.

(2) Uchazeči, který se z vážných důvodů nemohl podrobit vyšším odborným mysliveckým zkouškám nebo od nich odstoupil, může ministerstvo stanovit náhradní termín, místo a čas, kde se budou vyšší odborné myslivecké zkoušky konat, a vyrozumí o nich uchazeče ve lhůtě stanovené v odstavci 1.

(3) U jedné zkušební komise se může podrobit ústní části vyšších odborných mysliveckých zkoušek

nejvýše 10 uchazečů v jednom dni a zkouška z jedné skupiny předmětů smí trvat nejdéle 15 minut.

§ 32

Způsob hodnocení znalosti uchazečů

(1) Znalosti uchazeče z jednotlivých skupin předmětů se v písemné i ústní části vyšších odborných mysliveckých zkoušek klasifikují: „prospěl“, „neprospěl“. Pokud byl uchazeč klasifikován jako „neprospěl“ alespoň v jedné skupině předmětů, neprospěl v příslušné části vyšších odborných mysliveckých zkoušek.

(2) Výsledek vyšších odborných mysliveckých zkoušek se klasifikuje: „prospěl“, „neprospěl“.

(3) Uchazeč u vyšších odborných mysliveckých zkoušek prospěl, jestliže prospěl v každé její části. Pokud neprospěl v písemné části zkoušek, nemůže se zúčastnit ústní části zkoušek. Písemnou část zkoušek může jedenkrát opakovat v termínu, který mu ministerstvo stanoví nejdříve za 1 měsíc a nejpozději do 6 měsíců od termínu konání písemné části zkoušky, při níž uchazeč neprospěl. Pokud uchazeč neprospěl z jedné skupiny předmětů v ústní části zkoušky, může zkoušku z této skupiny předmětů jedenkrát opakovat v termínu, který mu ministerstvo stanoví nejdříve za 1 měsíc a nejpozději do 6 měsíců od termínu ústní části zkoušky, při níž neprospěl. V případě, že z opakované písemné části nebo opakované zkoušky ze skupiny předmětů ústní části zkoušky neprospěje, u vyšších odborných mysliveckých zkoušek uchazeč neprospěl.

(4) O průběhu a výsledku vyšších odborných mysliveckých zkoušek ministerstvo pořizuje zápis, který obsahuje jméno a příjmení uchazeče, jeho datum narození, zhodnocení uchazeče z jednotlivých skupin předmětů, částí, včetně opakování, celkový výsledek vyšších odborných mysliveckých zkoušek, datum a místo jejich konání, včetně náhradního termínu, jména a příjmení zkušební komisařů, předsedy a místopředsedy zkušební komise. Zápis podepíše předseda, místopředseda a zkušební komisaři. Vzor zápisu o průběhu a výsledku vyšších odborných mysliveckých zkoušek je uveden v příloze č. 17 této vyhlášky.

(5) Předseda zkušební komise oznámí uchazečům nejpozději do dvou hodin od ukončení zkoušky posledního uchazeče, který skládal u stejné zkušební komise v tomtéž dni vyšší odborné myslivecké zkoušky, výsledek vyšších odborných mysliveckých zkoušek veřejně.

(6) Uchazeč obdrží o vykonaných vyšších odborných mysliveckých zkouškách potvrzení s uvedením označení ministerstva, evidenčního čísla, svého jména a příjmení, data narození, druhu zkoušky, data jejího složení a výsledku. Potvrzení podepisuje pověřený zástupce pořadatele, předseda, místopředseda a zkušební komisaři. Vzor potvrzení o vykonaných vyšších od-

borných mysliveckých zkouškách je uveden v příloze č. 18 této vyhlášky.

ČÁST SEDMÁ

SLUŽEBNÍ STEJNOKROJE ZAMĚSTNANCŮ ORGÁNŮ STÁTNÍ SPRÁVY MYSLIVOSTI A JEJICH OZNAČENÍ

(K § 61 odst. 5 zákona)

§ 33

(1) Služební stejnokroj (dále jen „stejnokroj“) je barvy zelenošedé. Stejnokroj konfekční nebo šitý na míru tvoří povinné oděvní součásti uvedené v příloze č. 19 této vyhlášky; v této příloze jsou uvedeny též přípustné oděvní součásti, které mohou být s povinnými oděvními součástmi kombinovány.

(2) Sako je bez nárameníků s tmavozeleným límcem stojáčkem a tmavozeleným lemováním kapes a klop.

(3) Součástí stejnokroje je kovový odznak státní správy myslivosti, který se umísťuje na levou klop saka. Kovový odznak je elipsovitého tvaru o výšce 40 mm a šířce 30 mm. Uprostřed elipsy ohraničené obvodovým pásem je na přední straně velký státní znak České republiky, jehož výška je 18 mm a šířka 15 mm, pod ním je umístěn symbol jeleního paroží. V obvodovém pásu o šířce 5 mm je v horní části uveden nápis „STÁTNÍ SPRÁVA MYSLIVOSTI“, pod ním jsou umístěny 3 lipové listy. Na zadní straně odznaku je uvedeno čtyřmístné evidenční číslo. Odznak je vyroben ze starostříbra, státní znak je v provedení staromosaz, s plastickým provedením písma, symbolů a ohraničení obvodového pásu. Na zadní části odznaku je připevněna spona pro připevnění odznaku ke klopě saka. Vzor odznaku státní správy myslivosti je uveden v příloze č. 20 této vyhlášky.

(4) Stejnokroj není dovoleno doplňovat jinými součástmi, než je uvedeno v příloze č. 19 této vyhlášky (přípustné stejnokrojové součásti). V provozních podmínkách lze ke stejnokroji nosit vysoké boty nebo holínky. Součásti stejnokroje se nosí alternativně, s ohledem na roční období.

(5) Stejnokroj, který jsou oprávnění nosit při výkonu své funkce, musí zaměstnanci užívat co nej hospodárněji a udržovat jej v řádném stavu. Nesmí upravovat jednotlivé stejnokrojové součásti tak, aby byl změněn jejich vnější vzhled, nebo nosit na stejnokroji jakékoliv jiné označení nebo ozdoby.

§ 34

(1) Vedoucí orgánů státní správy myslivosti stanoví okruh odborných zaměstnanců těchto orgánů, kterým se k výkonu jejich funkce přiděluje stejnokroj; stejnokroj se přiděluje až po uplynutí zkušební doby.¹³⁾

¹³⁾ § 31 zákoníku práce.

(2) Při prvním přidělení stejnokroje se zaměstnanci přidělí pouze povinné součásti stejnokroje. V případě, že zaměstnanec ukončí pracovní poměr, stejnokroj nevrací, vrací pouze odznak státní správy myslivosti.

(3) Stejnokrojové součásti se obměňují ročně v hodnotě odpovídající 50 % hodnoty povinných součástí stejnokroje. Zaměstnanec, který při výkonu své funkce stejnokroj pravidelně nenosí nebo vykonává funkci částečně, může vedoucí příslušného orgánu státní správy myslivosti zkrátit limit pro obměnu stejnokrojových součástí pro příští kalendářní rok. Nárok na obměnu stejnokrojových součástí vzniká v ročních intervalech. Stejnokrojové součásti v hodnotě finanční částky roční obměny lze čerpat do dvou let od vzniku nároku.

(4) Při zničení nebo poškození stejnokroje nebo jeho součástí v důsledku mimořádných okolností bez zavinění zaměstnance přidělí příslušný orgán státní správy myslivosti zaměstnanci povinné součásti stejnokroje, aniž jejich hodnotu započítá do pravidelné obměny stejnokrojových součástí.

(5) Místo přidělení stejnokrojových součástí nelze poskytovat peněžité plnění.

§ 35

Odznak státní správy myslivosti vydává zaměstnanci příslušný orgán státní správy myslivosti, který vede evidenci o číslech vydaných odznaků a vydávání

stejnokrojových součástí a o jejich finanční hodnotě na evidenčních listech, na nichž zaměstnanci svým podpisem potvrzují datum vydání, počet a druh převzatých stejnokrojových součástí, jakož i datum vydání a číslo převzatého odznaku státní správy myslivosti. O vrácení odznaku státní správy myslivosti vystaví příslušný orgán státní správy myslivosti potvrzení, v němž je uvedeno číslo tohoto odznaku a datum jeho vrácení.

ČÁST OSMÁ

USTANOVENÍ ZRUŠOVACÍ A ZÁVĚREČNÁ

§ 36

Zrušují se:

1. Vyhláška č. 134/1996 Sb., kterou se provádí zákon o myslivosti.
2. Vyhláška č. 188/2000 Sb., kterou se stanoví podrobnosti o předpokladech pro výkon funkce myslivecké stráže a o jejich ověřování, vzor služebního odznaku se státním znakem a průkazu myslivecké stráže.

§ 37

Účinnost

Tato vyhláška nabývá účinnosti dnem 1. července 2002.

Ministr:

Ing. Fencel v. r.

Příloha č. 1 k vyhlášce č. 244/2002 Sb.

Vzor služebního odznaku Myslivecké stráže



Příloha č. 2 k vyhlášce č. 244/2002 Sb.

Vzor průkazu Myslivecké stráže

PRŮKAZ MYSLIVECKÉ STRÁŽE

3,5 x 4,5 cm

ČESKÁ REPUBLIKA

Číslo

Příjmení, jméno, titul myslivecké stráže

Obvod působnosti (název honitby)

VZOR

ČESKÁ REPUBLIKA - PRŮKAZ MYSLIVECKÉ STRÁŽE

Jméno/Název uživatele honitby

Název a sídlo orgánu, který průkaz vydal

Datum vydání

Číslo jednací

Doba platnosti do

Podpis a razítko orgánu, který průkaz vydal

VZOR

Příloha č. 3 k vyhlášce č. 244/2002 Sb.

Vzor průkazu mysliveckého hospodáře

PRŮKAZ MYSLIVECKÉHO HOSPODÁŘE

3,5 x 4,5 cm

ČESKÁ REPUBLIKA

Příjmení, jméno, titul myslivecké strážce

Obvod působnosti (název honitby)



ČESKÁ REPUBLIKA - PRŮKAZ MYSLIVECKÉHO HOSPODÁŘE

Jméno/Název uživatele honitby

Název a sídlo orgánu, který průkaz vydal

Datum vydání

Číslo jednací

Doba platnosti do

Podpis a razítko orgánu, který průkaz vydal



Vzor zápisu o průběhu a výsledku zkoušek pro myslivecké hospodáře

Jméno, sídlo a IČO pořadatele				
Pověření Ministerstva zemědělství č.:		ze dne	č.j.	
Z Á P I S o průběhu a výsledku zkoušek pro myslivecké hospodáře				
Jméno a příjmení uchazeče:		Datum narození uchazeče:		
Datum konání zkoušky:		Místo konání zkoušky:		
Datum opakování zkoušky:		Místo konání opakování:		
Náhradní termín zkoušky:		Místo konání zkoušky:		
Část	Skupina předmětů	Výsledek zkoušky - vypisuje se slovy „prospěl“ - „neprospěl“		
		První termín	Náhradní termín	Opakování
první	I.			
	II.			
	III.			
	IV.			
	Plán mysliveckého hospodaření v honitbě			
	Statistický výkaz o stavu honitby			
	Záznam o ulovené zvěři, jejím prodeji a ostatních dispozicích s ní			
	Evidence vydaných povolenek k lovu a v honitbě používaných loveckých psů			
druhá	I.			
	II.			
	III.			
	IV.			
Jméno a příjmení předsedy	Podpis	Jméno a příjmení místopředsedy	Podpis	
Jméno a příjmení zkušební komisaře – I. skupina př.	podpis	Jméno a příjmení zkušební komisaře - III. skupina př.	Podpis	
Jméno a příjmení zkušební komisaře – II. skupina př.	podpis	Jméno a příjmení zkušeb. Komisaře - IV. skupina př.	Podpis	

Příloha č. 5 k vyhlášce č. 244/2002 Sb.

Vzor potvrzení o vykonaných zkouškách pro myslivecké hospodáře

Jméno, sídlo a IČO pořadatele			
Pověření Ministerstva zemědělství č.:		ze dne	č.j.
P O T V R Z E N Í o vykonaných zkouškách pro myslivecké hospodáře			
Jméno a příjmení uchazeče:			
Datum narození uchazeče:			
Druh zkoušky: Zkoušky pro myslivecké hospodáře			
Datum složení zkoušky:			
Výsledek zkoušky:			
V		dne	
L.S.			
<div style="border: 1px solid black; width: 100%; height: 20px; margin-bottom: 5px;"></div> Jméno a příjmení a podpis pověřeného zástupce pořadatele			
Jméno a příjmení předsedy	podpis	Jméno a příjmení místopředsedy	podpis
Jméno a příjmení zkušební komisaře – I. skupina př.	podpis	Jméno a příjmení zkušební komisaře - III. skupina př.	podpis
Jméno a příjmení zkušební komisaře – II. skupina př.	podpis	Jméno a příjmení zkušeb. Komisaře - IV. skupina př.	podpis

Příloha č. 6 k vyhlášce č. 244/2002 Sb.

Vzor zápisu o průběhu a výsledku sokolnických zkoušek

Jméno, sídlo a IČO pořadatele				
Pověření Ministerstva zemědělství č.:		ze dne	č.j.	
Z Á P I S o průběhu a výsledku sokolnických zkoušek				
Jméno a příjmení uchazeče:		Datum narození uchazeče:		
Datum konání zkoušky:		Místo konání zkoušky:		
Datum opakování zkoušky:		Místo konání opakování:		
Náhradní termín zkoušky:		Místo konání zkoušky:		
Část	Skupina předmětů	Výsledek zkoušky - vypisuje se slovy „prospěl“ - „neprospěl“		
		První termín	Náhradní termín	Opakování
první	I.			
	II.			
	III.			
	IV.			
druhá	I.			
	II.			
	III.			
	IV.			
Jméno a příjmení předsedy	Podpis	Jméno a příjmení místopředsedy	Podpis	
Jméno a příjmení zkušební komisaře – I. skupina př.	podpis	Jméno a příjmení zkušební komisaře - III. skupina př.	Podpis	
Jméno a příjmení zkušební komisaře – II. skupina př.	podpis	Jméno a příjmení zkušeb. Komisaře - IV. skupina př.	Podpis	

Příloha č. 7 k vyhlášce č. 244/2002 Sb.

Vzor potvrzení o vykonaných sokolnických zkouškách

Jméno, sídlo a IČO pořadatele			
Pověření Ministerstva zemědělství č.:		ze dne	č.j.
<p>P O T V R Z E N Í</p> <p>o vykonaných sokolnických zkouškách</p>			
Jméno a příjmení uchazeče:			
Datum narození uchazeče:			
Druh zkoušky: Sokolnické zkoušky.			
Datum složení zkoušky:			
Výsledek zkoušky:			
V		dne	
L.S.			
<div style="border: 1px solid black; width: 300px; height: 20px; margin: 0 auto;"></div> <p>Jméno a příjmení a podpis pověřeného zástupce pořadatele</p>			
Jméno a příjmení předsedy	podpis	Jméno a příjmení místopředsedy	podpis
Jméno a příjmení zkušebního komisaře – I. skupina př.	podpis	Jméno a příjmení zkušebního komisaře - III. skupina př.	podpis
Jméno a příjmení zkušebního komisaře – II. skupina př.	podpis	Jméno a příjmení zkušeb. Komisaře - IV. skupina př.	podpis

Příloha č. 8 k vyhlášce č. 244/2002 Sb.

Vzor potvrzení o složení zkoušky psa z výkonu

Jméno, sídlo a IČO pořadatele

Pověření Ministerstva zemědělství č.: _____ ze dne: _____ č.j.: _____

POTVRZENÍ o složení zkoušky psa z výkonu

Jméno psa - feny: _____

Plemeno: _____

Zapsán/a: _____ Tetovací číslo: _____

Čip: _____

Druh zkoušky: _____

Datum složení zkoušky: _____ Výsledek: _____
obstál - neobstál*

Složením této zkoušky s prospěchem "obstál" složil pes zároveň zkoušku z výkonu:

Vyhledání, dohledání a přinesení usmrcené, postřelené nebo jiným způsobem zraněné drobné zvěře *	ano - ne *
Vyhledání a dohledování usmrcené, postřelené nebo jiným způsobem zraněné spárkaté zvěře *	ano - ne *
Norování *	ano - ne *

* Nehodící se škrtněte, aby ním bylo dojit k zápisu.

V _____ dne

Jméno, příjmení a podpis
vrchního rozhodčího: _____

Jméno, příjmení a podpis
pověřeného zástupce pořadatele: _____

Příloha č. 9 k vyhlášce č. 244/2002 Sb.

Vzor loveckého lístku pro české občany



ČESKÁ REPUBLIKA - LOVECKÝ LÍSTEK

JMÉNO A PŘÍJMENÍ, TITUL

DATUM NAROZENÍ

VYDAL

DNE

POD P.

PLATNOST DO

PODPIS A RAZÍTKO

Vzor loveckého lístku pro cizince



ČESKÁ REPUBLIKA - LOVECKÝ LÍSTEK PRO CIZINCE

JMÉNO, NAME, NOM, NAME

STÁTNI PŘÍSLUŠNOST, VOLKS ZUGEHÖRIGKEIT, ČÍSLO PASU, PASSNUMMER, PASSEPORT No.,
NATIONALITÉ, NATIONALITY NUMBER OF PASSPORT

VYDAL, AUSGESTELLT VOM, DELI FÉ PAJ, ISSUED BY

DNE, DATUM, DATE, DATE

POD ě.j., No. - Nr.

PODPIS A RAZÍTKO, UNTERSCHRIFT UND STEMPEL,
SIGNATURE ET CACHET, SIGNATURE AND STAMP

Vzor žádosti o vydání loveckého lístku

ŽÁDOST
o vydání loveckého lístku
podle zákona č. 449/2001 Sb., o myslivosti

Jméno a příjmení žadatele:

Datum narození: státní příslušnost:

Trvalé bydliště:

Místo, kde se cizinec na území ČR zdržuje:

Číslo pasu a stát, který jej vydal (jen cizinci):

Zkouška z myslivosti složena dne

Žadatel žádá o vydání loveckého lístku *

- a) pro české občany na dobu určitou, a to od do
- b) pro žáky a posluchače odborných škol, na kterých je myslivost povinným vyučovacím předmětem na školní rok /
- c) pro cizince na dobu od do

K žádosti připojeny doklady*:

- a) doklad o složení zkoušky z myslivosti
- b) doklad o složení zkoušky z myslivosti na vysoké škole, na které se vyučuje myslivost
- c) doklad o studiu na střední nebo vyšší odborné škole, na které je myslivost povinným vyučovacím předmětem (jen pro lovecké lístky pro žáky a posluchače odborných škol, na kterých je myslivost povinným vyučovacím předmětem)
- d) platný doklad opravňující k lovu vystavený v cizině (jen pro lovecké lístky pro cizince)
- e) výpis z evidence Rejstříku trestů ne starší než tři měsíce
- f) doklad o zaplacení správního poplatku
- g) doklad o pojištění (§ 48 zákona č. 449/2001 Sb., o myslivosti)
- h) občanský průkaz (pro lovecký lístek pro české občany nebo žáky ...), cestovní pas (pro lovecký lístek pro cizince)

V dne

Podpis žadatele

* Požadovanou variantu zaškrtněte.

Pozn.: přiložené doklady /s výjimkou dokladu totožnosti uvedeného pod písm. h)/ zůstávají součástí správního spisu, k originálům, které chce žadatel vrátit je proto třeba přiložit i jejich kopie.

Vzor povolenky k lovu

POVOLENKA K LOVU			
Evidenční číslo	<input type="text"/>	Platná do	<input type="text"/>
Uživatel honitby, sídló	<input type="text"/>		
Název honitby	<input type="text"/>		
Povolenka je vystavena pro:	<input type="text"/>		
Jméno a příjmení	<input type="text"/>		
Trvalý pobyt	<input type="text"/>		
Č. loveckého lístku	<input type="text"/>	<input type="text"/>	
Vystavena dne	<input type="text"/>	Podpis uživatele honitby	

Druh zvěře	počet kusů	pohlaví *	věková třída *

* U bažanta královského, krocana divokého a u spárkaté zvěře vyplňte též pohlaví a u samců zvěře spárkaté i věk.

Podpis mysliveckého hospodáře

Vzor zápisu o průběhu a výsledku zkoušek z myslivosti

Jméno, sídlo a IČO pořadatele																																																																					
Pověření Ministerstva zemědělství č.:		ze dne	č.j.																																																																		
Z Á P I S o průběhu a výsledku zkoušek z myslivosti																																																																					
Jméno a příjmení uchazeče:		Datum narození uchazeče:																																																																			
Datum konání zkoušky:		Místo konání zkoušky:																																																																			
Datum opakování zkoušky:		Místo konání opakování:																																																																			
Náhradní termín zkoušky:		Místo konání zkoušky:																																																																			
<table border="1" style="width: 100%; border-collapse: collapse;"> <thead> <tr> <th rowspan="2" style="width: 10%;">Část</th> <th rowspan="2" style="width: 20%;">Skupina předmětů</th> <th colspan="3" style="width: 70%;">Výsledek zkoušky - vypisuje se slovy „prospěl“ - „neprospěl“</th> </tr> <tr> <th style="width: 20%;">První termín</th> <th style="width: 20%;">Náhradní termín</th> <th style="width: 30%;">Opakování</th> </tr> </thead> <tbody> <tr> <td rowspan="7" style="text-align: center; vertical-align: top;">první</td> <td style="text-align: center;">I.</td> <td></td> <td></td> <td></td> </tr> <tr> <td style="text-align: center;">II.</td> <td></td> <td></td> <td></td> </tr> <tr> <td style="text-align: center;">III.</td> <td></td> <td></td> <td></td> </tr> <tr> <td style="text-align: center;">IV.</td> <td></td> <td></td> <td></td> </tr> <tr> <td style="text-align: center;">V.</td> <td></td> <td></td> <td></td> </tr> <tr> <td style="text-align: center;">VI.</td> <td></td> <td></td> <td></td> </tr> <tr> <td style="text-align: center;">VII.</td> <td></td> <td></td> <td></td> </tr> <tr> <td rowspan="7" style="text-align: center; vertical-align: top;">druhá</td> <td style="text-align: center;">I.</td> <td></td> <td></td> <td></td> </tr> <tr> <td style="text-align: center;">II.</td> <td></td> <td></td> <td></td> </tr> <tr> <td style="text-align: center;">III.</td> <td></td> <td></td> <td></td> </tr> <tr> <td style="text-align: center;">IV.</td> <td></td> <td></td> <td></td> </tr> <tr> <td style="text-align: center;">V.</td> <td></td> <td></td> <td></td> </tr> <tr> <td style="text-align: center;">VI.</td> <td></td> <td></td> <td></td> </tr> <tr> <td style="text-align: center;">VII.</td> <td></td> <td></td> <td></td> </tr> </tbody> </table>				Část	Skupina předmětů	Výsledek zkoušky - vypisuje se slovy „prospěl“ - „neprospěl“			První termín	Náhradní termín	Opakování	první	I.				II.				III.				IV.				V.				VI.				VII.				druhá	I.				II.				III.				IV.				V.				VI.				VII.			
Část	Skupina předmětů	Výsledek zkoušky - vypisuje se slovy „prospěl“ - „neprospěl“																																																																			
		První termín	Náhradní termín	Opakování																																																																	
první	I.																																																																				
	II.																																																																				
	III.																																																																				
	IV.																																																																				
	V.																																																																				
	VI.																																																																				
	VII.																																																																				
druhá	I.																																																																				
	II.																																																																				
	III.																																																																				
	IV.																																																																				
	V.																																																																				
	VI.																																																																				
	VII.																																																																				
<table border="1" style="width: 100%; border-collapse: collapse;"> <tr> <td style="width: 25%; padding: 5px;">Jméno a příjmení předsedy</td> <td style="width: 25%; padding: 5px;">Podpis</td> <td style="width: 25%; padding: 5px;">Jméno a příjmení místopředsedy</td> <td style="width: 25%; padding: 5px;">Podpis</td> </tr> <tr> <td style="padding: 5px;">Jméno a příjmení zkušebního komisaře – I. skupina př.</td> <td style="padding: 5px;">podpis</td> <td style="padding: 5px;">Jméno a příjmení zkušebního komisaře - V. skupina př.</td> <td style="padding: 5px;">Podpis</td> </tr> <tr> <td style="padding: 5px;">Jméno a příjmení zkušebního komisaře – II. skupina př.</td> <td style="padding: 5px;">podpis</td> <td style="padding: 5px;">Jméno a příjmení zkušeb. Komisaře - VI. skupina př.</td> <td style="padding: 5px;">Podpis</td> </tr> <tr> <td style="padding: 5px;">Jméno a příjmení zkušebního komisaře – III. skupina př.</td> <td style="padding: 5px;">podpis</td> <td style="padding: 5px;">Jméno a příjmení zkušebního komisaře - VII. skupina př.</td> <td style="padding: 5px;">Podpis</td> </tr> <tr> <td style="padding: 5px;">Jméno a příjmení zkušebního komisaře – IV. skupina př.</td> <td style="padding: 5px;">podpis</td> <td></td> <td></td> </tr> </table>				Jméno a příjmení předsedy	Podpis	Jméno a příjmení místopředsedy	Podpis	Jméno a příjmení zkušebního komisaře – I. skupina př.	podpis	Jméno a příjmení zkušebního komisaře - V. skupina př.	Podpis	Jméno a příjmení zkušebního komisaře – II. skupina př.	podpis	Jméno a příjmení zkušeb. Komisaře - VI. skupina př.	Podpis	Jméno a příjmení zkušebního komisaře – III. skupina př.	podpis	Jméno a příjmení zkušebního komisaře - VII. skupina př.	Podpis	Jméno a příjmení zkušebního komisaře – IV. skupina př.	podpis																																																
Jméno a příjmení předsedy	Podpis	Jméno a příjmení místopředsedy	Podpis																																																																		
Jméno a příjmení zkušebního komisaře – I. skupina př.	podpis	Jméno a příjmení zkušebního komisaře - V. skupina př.	Podpis																																																																		
Jméno a příjmení zkušebního komisaře – II. skupina př.	podpis	Jméno a příjmení zkušeb. Komisaře - VI. skupina př.	Podpis																																																																		
Jméno a příjmení zkušebního komisaře – III. skupina př.	podpis	Jméno a příjmení zkušebního komisaře - VII. skupina př.	Podpis																																																																		
Jméno a příjmení zkušebního komisaře – IV. skupina př.	podpis																																																																				

Příloha č. 13 k vyhlášce č. 244/2002 Sb.

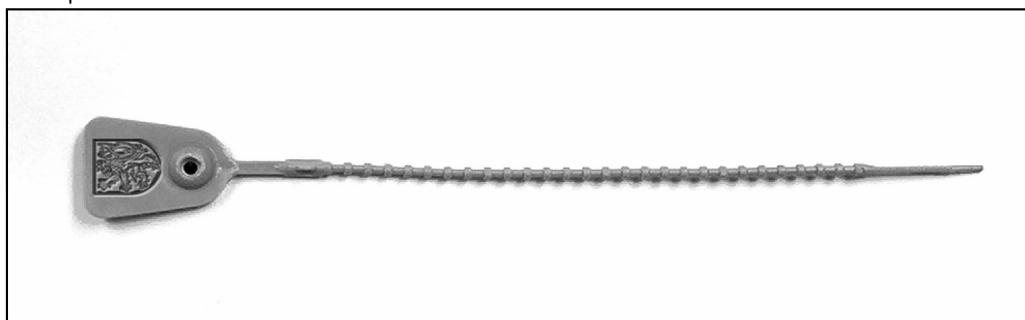
Vzor potvrzení o vykonaných zkouškách z myslivosti

Jméno, sídlo a IČO pořadatele			
Pověření Ministerstva zemědělství č.:		ze dne	č.j.
P O T V R Z E N Í o vykonaných zkouškách z myslivosti			
Jméno a příjmení uchazeče:			
Datum narození uchazeče:			
Druh zkoušky: Zkoušky z myslivosti			
Datum složení zkoušky:			
Výsledek zkoušky:			
V		dne	
L.S.			
<div style="border: 1px solid black; width: 100%; height: 20px; margin-bottom: 5px;"></div> Jméno a příjmení a podpis pověřeného zástupce pořadatele			
Jméno a příjmení předsedy	podpis	Jméno a příjmení místopředsedy	podpis
Jméno a příjmení zkušebního komisaře – I. skupina př.	podpis	Jméno a příjmení zkušebního komisaře - V. skupina př.	podpis
Jméno a příjmení zkušebního komisaře – II. skupina př.	podpis	Jméno a příjmení zkušebního komisaře - VI. skupina př.	podpis
Jméno a příjmení zkušebního komisaře – III. skupina př.	podpis	Jméno a příjmení zkušebního komisaře – VII. skupina př.	podpis
Jméno a příjmení zkušebního komisaře – IV. skupina př.	podpis		

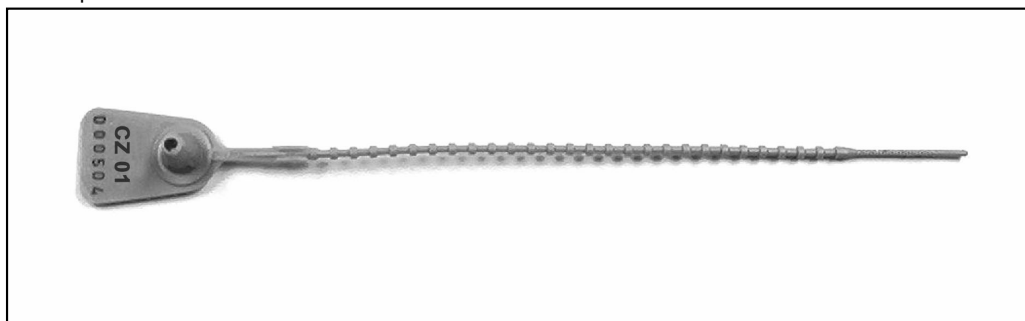
Příloha č. 14 k vyhlášce č. 244/2002 Sb.

Vzor plomby

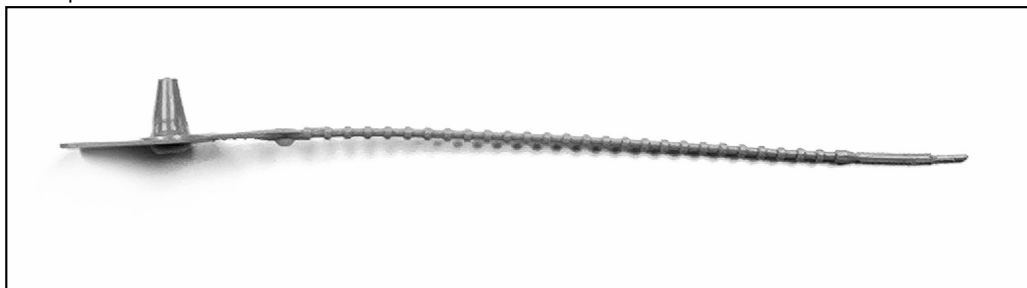
Zadní pohled



Přední pohled



Boční pohled



Vzor lístku o původu zvěře

●	●	●	●	●	●	●	●	●	●	●	●	●	
I.	II.	III.	IV.	V.	VI.	VII.	VIII.	IX.	X.	XI.	XII.		
●	●	●	●	●	●	●	●	●	●	●	●	●	
1.	LÍSTEK O PŮVODU ZVĚŘE											17.	●
2.	§ 49 odst. 1 a § 51 odst. 2 Zákona č. 449/2001 Sb., o myslivosti											18.	●
3.	série											19.	●
4.	číslo plomby											20.	●
5.	název honitby (např. razítko)											21.	●
6.												22.	●
7.												23.	●
8.												24.	●
9.												25.	●
10.												26.	●
11.	uživatel honitby (např. razítko)											27.	●
12.												28.	●
13.												29.	●
14.												30.	●
15.												31.	●
16.												31.	●
●	jelen										mládě	●	
●	daněk										mládě	●	
●	muflon										mládě	●	
●	srnec										mládě	●	
●	sika										mládě	●	
●	prase divoké										mládě	●	
●											mládě	●	
●											mládě	●	
●		rok hodina									mládě	●	
●		ulovení zvěře									mládě	●	

1. Všechny údaje vyplňujte hůlkovým písmem a propisovací tužkou.
2. Před lovem vyznačte číslo plomby (2x), název honitby a uživatele honitby, číslo povolenky k lovu na lístku o původu zvěře.
3. Ihned po dohledání zvěře protáhněte nesnímatelným způsobem zatahovací pásek plomby za Achillovu šlachu na zadním běhu zvěře (případně za žebro hrudního koše) a provlékněte kleštinou plomby, a co nejvíce utáhněte.
4. Osoba přepravující ulovenou zvěř musí mít u sebe vyplněný lístek o původu zvěře (§ 49 odst. 1 a § 51 odst. 2 Zákona č. 449/2001 Sb., o myslivosti).
5. Vyplněnou část hlášení o lovu zvěře oddělte a odevzdejte uživateli honitby.

Využití ulovené zvěře: pro vlastní spotřebu
 k prodeji

datum předání uloveného kusu k prodeji

adresa výkupní organizace/firmy (příp. razítko):

Přeprava ostatní zvěře
 (§ 49 odst. 1 Zákona č. 449/2001 Sb., o myslivosti.)

ulovená na společných lovech

druh		počet	
------	--	-------	--

dohledaná po provedení společného lovu

druh		počet	
------	--	-------	--

jelen	daněk	muflon	srnec	sika	prase divoké	sele	lončák		
<input type="checkbox"/> samec	<input type="checkbox"/> samec	<input type="checkbox"/> samec	<input type="checkbox"/> samec	<input type="checkbox"/> samec	<input type="checkbox"/> samec	<input type="checkbox"/> samec	<input type="checkbox"/> samec	<input type="checkbox"/> samec	<input type="checkbox"/> samec
<input type="checkbox"/> mládě	<input type="checkbox"/> mládě	<input type="checkbox"/> mládě	<input type="checkbox"/> mládě	<input type="checkbox"/> mládě	<input type="checkbox"/> mládě	<input type="checkbox"/> mládě	<input type="checkbox"/> mládě	<input type="checkbox"/> mládě	<input type="checkbox"/> mládě
váha kg	váha kg	váha kg	váha kg	váha kg	váha kg	váha kg	váha kg	váha kg	váha kg

Poznámka: Uživatel honitby v tabulce uvede další sledované druhy zvěře.

HLÁŠENÍ O LOVU ZVĚŘE

Slouží pro potřeby uživatele honitby.

série číslo plomby

číslo povolenky k lovu

Uživatel honitby

Název honitby:

Lovec:

Den Hodina

Podpis lovce

Vzor evidence plomb a lístků o původu zvěře

Evidence vydaných a vrácených plomb a lístků o původu zvěře (PZ)

Pořad. číslo zápisu	Datum	Evidenční čísla vydaných/vrácených plomb		Počet vydaných plomb	Počet vrácených plomb	Počet vydaných lístků PZ	Počet vrácených lístků PZ	Osoba, která plombu přijala	
		serie	evidenční čísla					Jméno, příjmení a funkce	Podpis

Orgán státní správy (název, sídlo)

Uživatel honitby (název, sídlo, IČO)

Příloha č. 17 k vyhlášce č. 244/2002 Sb.

Vzor zápisu o průběhu a výsledku vyšších odborných mysliveckých zkoušek

Jméno, sídlo a IČO ministerstva				
Ministerstvo zemědělství		č.j.:	ze dne	
Z Á P I S				
o průběhu a výsledku vyšších odborných mysliveckých zkoušek				
Jméno a příjmení uchazeče:		Datum narození uchazeče:		
Datum konání zkoušky:		Místo konání zkoušky:		
Datum opakování zkoušky:		Místo konání opakování:		
Náhradní termín zkoušky:		Místo konání zkoušky:		
Část	Skupina předmětů	Výsledek zkoušky - vypisuje se slovy „prospěl“ - „neprospěl“		
		První termín	Náhradní termín	Opakování
první	I.			
	II.			
	III.			
	IV.			
	V.			
druhá	I.			
	II.			
	III.			
	IV.			
	V.			
Jméno a příjmení předsedy	Podpis	Jméno a příjmení místopředsedy	Podpis	
Jméno a příjmení zkušební komisaře – I. skupina př.	podpis	Jméno a příjmení zkušební komisaře - IV. skupina př.	Podpis	
Jméno a příjmení zkušební komisaře – II. skupina př.	podpis	Jméno a příjmení zkušeb. Komisaře - V. skupina př.	Podpis	
Jméno a příjmení zkušební komisaře – III. skupina př.	podpis			

Příloha č. 18 k vyhlášce č. 244/2002 Sb.

Vzor potvrzení o vykonaných vyšších odborných mysliveckých zkouškách

Jméno, sídlo a IČO ministerstva			
Ministerstvo zemědělství		č.j.:	ze dne
P O T V R Z E N Í			
o vykonaných vyšších odborných mysliveckých zkouškách			
Jméno a příjmení uchazeče:			
Datum narození uchazeče:			
Druh zkoušky: Vyšší odborné myslivecké zkoušky.			
Datum složení zkoušky:			
Výsledek zkoušky:			
V		dne	
L.S.			
<div style="border: 1px solid black; width: 100%; height: 20px; background-color: white;"></div>			
Jméno a příjmení a podpis pověřeného zástupce pořadatele			
Jméno a příjmení předsedy	podpis	Jméno a příjmení místopředsedy	podpis
Jméno a příjmení zkušební komisaře – I. skupina př.	podpis	Jméno a příjmení zkušební komisaře - IV. skupina př.	podpis
Jméno a příjmení zkušební komisaře – II. skupina př.	podpis	Jméno a příjmení zkušeb. Komisaře - V. skupina př.	podpis
Jméno a příjmení zkušební komisaře – III. skupina př.	podpis		

Příloha č. 19 k vyhlášce č. 244/2002 Sb.

**Oděvní součásti služebního stejnokroje zaměstnanců
orgánů státní správy myslivosti**

(k § 33 odst. 1 a 4)

Oděvní součásti stejnokroje zaměstnanců státní správy myslivosti	muži	ženy
Povinné	Sako, kalhoty, košile zelená s dlouhými rukávy, bundokošile zelená vázanka zelená, zelené ponožky hnědé polobotky, tříčtvrteční kabát zelený s vložkou, čepice zimní, klobouk zelený.	Sako, sukně, blůza nebo košile zelená s dlouhými rukávy, vázanka zelená, punčochové kalhoty tělové barvy, hnědé lodičky, tříčtvrteční kabát zelený s vložkou, čepice zimní, klobouk zelený.
Přípustné	Košile zelená s krátkými rukávy, blůza nebo košile bílá s krátkými nebo dlouhými rukávy, golfky zelené, bunda zelená, svetr zelený, šála zelená, pláštěnka zelená, kalhoty pracovní, boty pracovní, gumové nebo gumofilcové holínky, podkolenky, lýtkovice, služební brašna	Kalhoty, zelené ponožky, blůza nebo košile zelená s krátkými rukávy, blůza nebo košile bílá s krátkými nebo dlouhými rukávy, golfky zelené, bunda zelená, svetr zelený, šála zelená, pláštěnka zelená, kalhoty pracovní, boty pracovní, gumové nebo gumofilcové holínky, podkolenky, lýtkovice, služební brašna

Příloha č. 20 k vyhlášce č. 244/2002 Sb.

Vzor odznaku státní správy myslivosti



245

VYHLÁŠKA

Ministerstva zemědělství

ze dne 7. června 2002

o době lovu jednotlivých druhů zvěře a o bližších podmínkách provádění lovu

Ministerstvo zemědělství stanoví podle § 68 k provedení § 42 odst. 2 zákona č. 449/2001 Sb., o myslivosti, (dále jen „zákon“):

Doba lovu jednotlivých druhů zvěře

§ 1

Doba lovu se stanoví pro dále uvedené druhy zvěře takto:

- a) daněk skvrnitý – daněk, daněla a danče od 16. srpna do 31. prosince s výjimkou uvedenou v § 2 odst. 1,
- b) jelen evropský – jelen, laň a kolouch jelena evropského od 1. srpna do 15. ledna s výjimkou uvedenou v § 2 odst. 1,
- c) jelenec běloocasý – jelen, laň a kolouch od 1. září do 31. prosince s výjimkou uvedenou v § 2 odst. 1,
- d) jezevec lesní od 1. října do 30. listopadu s výjimkou uvedenou v § 2 odst. 2,
- e) kamzík horský – kamzík, kamzice a kamziče od 1. října do 30. listopadu,
- f) koza bezoárová – kozel, koza, kůzle od 1. září do 31. prosince s výjimkou uvedenou v § 2 odst. 1,
- g) králík divoký od 1. listopadu do 31. prosince s výjimkou uvedenou v § 2 odst. 3,
- h) kuna lesní, kuna skalní od 1. listopadu do konce února s výjimkou uvedenou v § 2 odst. 2,
- i) liška obecná od 1. ledna do 31. prosince,
- j) muflon – muflon, muflonka, muflonče od 16. srpna do 31. prosince s výjimkou uvedenou v § 2 odst. 1,
- k) ondatra pižmová od 1. listopadu do konce února,
- l) prase divoké – kňour a bachyně od 16. srpna do 31. prosince s výjimkou uvedenou v § 2 odst. 1 a 2, sele a lončák od 1. ledna do 31. prosince,
- m) sika Dybowského – jelen, laň a kolouch od 16. srpna do 31. prosince s výjimkou uvedenou v § 2 odst. 1,
- n) sika japonský – jelen, laň a kolouch od 1. srpna do 15. ledna s výjimkou uvedenou v § 2 odst. 1,
- o) srnec obecný – srnec od 16. května do 30. září, srna a srnče od 1. září do 31. prosince s výjimkou uvedenou v § 2 odst. 1,
- s) zajíc polní od 1. listopadu do 31. prosince s výjimkou uvedenou v § 2 odst. 3 a dále od 1. ledna do 31. ledna jen odchytem,
- t) bažant královský – kohout od 16. října do 15. března a bažant královský – slepice pouze v části honitby, která je bažantnicí [§ 2 písm. k) zákona] od 16. října do 31. prosince,
- u) bažant obecný – kohout od 16. října do 31. prosince, bažant obecný – slepice pouze v části honitby, která je bažantnicí [§ 2 písm. k) zákona] od 16. října do 31. prosince,
- v) hrdlička zahradní od 16. října do 15. února,
- w) holub hřivnáč od 1. srpna do 31. října,
- x) husa běločelá od 16. srpna do 15. ledna,
- y) husa polní od 16. srpna do 15. ledna,
- z) husa velká od 16. srpna do 15. ledna,
- aa) kachna divoká od 16. srpna do 30. listopadu,
- bb) krocان divoký – krocان a krůta od 1. října do 31. prosince, pouze krocان též od 15. března do 15. dubna,
- cc) lyska černá od 16. srpna do 30. listopadu,
- dd) perlička obecná od 16. října do 31. prosince,
- ee) polák chocholačka od 16. srpna do 30. listopadu,
- ff) polák velký od 16. srpna do 30. listopadu,
- gg) straka obecná od 1. června do konce února,
- hh) vrána obecná od 1. června do konce února,
- ii) do dne vstupu smlouvy o přistoupení České republiky k Evropské unii v platnost se doba lovu dále uvedených druhů zvěře stanoví takto:
 1. špaček obecný od 15. června do 30. listopadu, avšak jen v místech intenzivního obhospodařování višňových a třešňových sadů a vinic,
 2. orebice horská od 16. října do 31. prosince, v bažantnicích [§ 2 písm. k) zákona] od 16. října do 31. ledna.

§ 2

(1) Celoročně lze v oboře odchytem lovit druhy zvěře, pro které byla obora zřízena a byly pro ně v daném roce určeny minimální a normované stavy (§ 3 odst. 2 zákona).

(2) V oblastech chovu tetřeva hlušce, tetřívka obecného, jeřábka lesního a koroptve polní (§ 3 odst. 3

zákona) lze celoročně lovit prase divoké, kunu lesní, kunu skalní a jezevce lesního.

(3) Celoročně lze lovit zajíce polního a králíka divokého v oplocených vinicích. Oplocením se pro účely této vyhlášky rozumí takové oplocení, které celoročně zabraňuje uvedeným druhům zvěře volně vnikat na tyto plochy.

(4) Na veřejných a neveřejných vnitrostátních a mezinárodních letištích využívaných k leteckému provozu lze celoročně lovit všechny druhy zvěře uvedené v § 1, které by mohly ohrozit bezpečnost leteckého provozu, jakož i káně lesní a káně rousné. Nedořčeny zůstávají zvláštní právní předpisy¹⁾ upravující lov ostatních druhů zvěře, které by mohly ohrozit bezpečnost leteckého provozu na uvedených letištích.

§ 3

Bližší podmínky provádění lovu

(1) Na stejném honebním pozemku lze lovit za-

jíce polního pouze jedenkrát v roce a bažanta obecného pouze dvakrát v roce. V bažantnicích [§ 2 písm. k) zákona] lze bažanta obecného lovit bez omezení uvedeného v předchozí větě.

(2) Společným lovem „na tahu“ lze lovit

- a) husu běločelou, husu polní a husu velkou pouze 3 dny v týdnu, a to ve středu, v sobotu a v neděli,
- b) kachnu divokou, lysku černou, poláka chocholačku a poláka velkého pouze 2 dny v týdnu, a to ve středu a v sobotu.

§ 4

Účinnost

(1) Tato vyhláška nabývá účinnosti dnem 1. července 2002.

(2) Ustanovení § 1 písm. ii) pozbývá platnosti dnem vstupu smlouvy o přistoupení České republiky k Evropské unii v platnost.

Ministr:

Ing. Fencel v. r.

¹⁾ Zákon č. 114/1992 Sb., o ochraně přírody a krajiny, ve znění zákona č. 347/1992 Sb., zákona č. 289/1995 Sb., zákona č. 3/1997 Sb., zákona č. 16/1997 Sb., zákona č. 123/1998 Sb., zákona č. 161/1999 Sb., zákona č. 238/1999 Sb., zákona č. 132/2000 Sb. a zákona č. 76/2002 Sb.

Vyhláška č. 395/1992 Sb., kterou se provádějí některá ustanovení zákona České národní rady č. 114/1992 Sb., o ochraně přírody a krajiny, ve znění vyhlášky č. 105/1997 Sb., vyhlášky č. 200/1999 Sb., vyhlášky č. 85/2000 Sb. a vyhlášky č. 190/2000 Sb.

OPATŘENÍ ÚSTŘEDNÍCH ORGÁNŮ**20**

Ministerstvo práce a sociálních věcí

oznamuje, že v souladu s § 9 odst. 1 zákona č. 2/1991 Sb., o kolektivním vyjednávání, v platném znění, byla u něj uložena od 1. 5. 2002 do 31. 5. 2002 tato kolektivní smlouva vyššího stupně a tento dodatek ke kolektivní smlouvě vyššího stupně:

1. Kolektivní smlouva vyššího stupně pro odvětví lesního hospodářství v České republice na rok 2002 (ze dne 17. dubna 2002) uzavřená mezi
Odborovým svazem pracovníků dřevozpracujících odvětví, lesního a vodního hospodářství v České republice
a
Českou asociací zaměstnavatelů v lesním hospodářství.
2. Dodatek č. 1 kolektivní smlouvy vyššího stupně na roky 2001 – 2003 (ze dne 29. dubna 2002) uzavřený mezi
Odborovým svazem Stavba České republiky
a
Svazem podnikatelů ve stavebnictví České republiky.



Vydává a tiskne: Tiskárna Ministerstva vnitra, p. o., Bartůnkova 4, pošt. schr. 10, 149 01 Praha 415, telefon (02) 792 70 11, fax (02) 795 26 03 – **Redakce:** Ministerstvo vnitra, Nad Štolou 3, pošt. schr. 21/SB, 170 34 Praha 7-Holešovice, telefon: (02) 614 32341 a 614 33502, fax (02) 614 33502 – **Administrace:** písemné objednávky předplatného, změny adres a počtu odebíraných výtisků – MORAVIAPRESS, a. s., U Póny 3061, 690 02 Břeclav, telefon 0627/305 161, fax: 0627/321 417. Objednávky ve Slovenské republice přijímá a titul distribuuje Magnet-Press Slovakia, s. r. o., Teslova 12, 821 02 Bratislava, tel.: 00421 2 44 45 46 28, fax: 44 45 46 27. **Roční předplatné** se stanovuje za dodávku kompletního ročníku včetně rejstříku a je od předplatitelů vybíráno formou záloh ve výši oznámené ve Sbírce zákonů. Závěrečné vyúčtování se provádí po dodání kompletního ročníku na základě počtu skutečně vydaných částek (první záloha na rok 2002 činí 3000,- Kč, druhá záloha na rok 2002 činí 3000,- Kč) – Vychází podle potřeby – **Distribuce:** celoroční předplatné i objednávky jednotlivých částek – MORAVIAPRESS, a. s., U Póny 3061, 690 02 Břeclav, telefon: 0627/305 179, 305 153, fax: 0627/321 417. **Internetová prodejna:** www.sbirkyzakonu.cz – **Drobný prodej** – **Benešov:** Oldřich HAAGER, Masarykovo nám. 101; **Brno:** Knihkupectví M. Ženíška, Květinářská 1, Jiří Hrazdil, Cejl 76, SEVT, a. s., Česká 14, Knihkupectví JUDr. Oktavián Kocián, Příkop 6, tel.: 05/45 17 50 80; **Břeclav:** Prodejna tiskovin, 17. listopadu 410, tel.: 0627/322 132, fax: 0627/370 036; **České Budějovice:** PROSPEKTRUM, Kněžská 18, SEVT, a. s., Česká 3; **Hradec Králové:** TECHNOR, Wonkova 432; **Hrdějovice:** Ing. Jan Fau, Dlouhá 329; **Cheb:** EFREX, s. r. o., Karlova 31; **Chomutov:** DDD Knihkupectví – Antikvariát, Ruská 85; **Kadaň:** Knihařství – Příbřimská, J. Švermy 14; **Kladno:** eL VaN, Ke Stadionu 1953; **Klatovy:** Krameriovo knihkupectví, Klatovy 169/I.; **Liberec:** Podještědské knihkupectví, Moskevská 28; **Litoměřice:** Jaroslav Tvrdlík, Lidická 69, tel.: 0416/732135, fax: 0416/734875; **Most:** Knihkupectví Šeříková, Ilona Růžičková, Šeříková 529/1057, Knihkupectví „U Knihomila“, Ing. Romana Kopková, Moskevská 1999; **Náchod:** Olga Fašková, Kamenice 139, tel.: 0441/42 45 46; **Olomouc:** ANAG, spol. s r. o., Denisova č. 2, BONUM, Ostružnická 10, Tycho, Ostružnická 3; **Ostrava:** LIBREX, Nádražní 14, Profesio, Hollarova 14, SEVT, a. s., Nádražní 29; **Otrokovice:** Ing. Kuččík, Jungmannova 1165; **Pardubice:** LEJHANEK, s. r. o., Sladkovského 414; **Plzeň:** ADMINA, Úslavská 2, EDICUM, Vojanova 45, Technické normy, Lábkova pav. č. 5; **Praha 1:** Dům učebnic a knih Černá Labuť, Na Poříčí 25, FÍŠER-KLEMENTINUM, Karlova 1, LINDE Praha, a. s., Opletalova 35, Moraviapress, a. s., Na Florenci 7-9, tel.: 02/232 07 66, PROSPEKTRUM, Na Poříčí 7; **Praha 2:** ANAG, spol. s r. o., nám. Míru 9 (Národní dům), BMSS START, s. r. o., Vinohradská 190, NEWSLETTER PRAHA, Šafaříkova 11; **Praha 4:** PROSPEKTRUM, Nákupní centrum Budějovická, Olbrachtova 64, SEVT, a. s., Jihlavská 405; **Praha 5:** SEVT, a. s., E. Peškové 14; **Praha 6:** PPP – Staňková Isabela, Puškinovo nám. 17; **Praha 8:** JASIPA, Zenklova 60, Specializovaná prodejna Sbírky zákonů, Sokolovská 35, tel.: 02/24 81 35 48; **Praha 10:** Abonentní tiskový servis, Hájek 40, Uhříněves; **Prerov:** Knihkupectví EM-ZET, Bartošova 9; **Sokolov:** KAMA, Kalousek Milan, K. H. Borovského 22, tel.: 0168/303 402; **Šumperk:** Knihkupectví D-G, Hlavní tř. 23; **Tábor:** Milada Šimonová – EMU, Budějovická 928; **Teplice:** L + N knihkupectví, Kapelní 4; **Trutnov:** Galerie ALFA, Bulharská 58; **Ústí nad Labem:** Severočeská distribuční, s. r. o., Havířská 327, tel.: 047/560 38 66, fax: 047/560 38 77, Kartoont, s. r. o., Solvayova 1597/3, Vazby a doplňování Sbírek zákonů včetně dopravy zdarma, tel.+fax: 047/5501773, www.kartoont.cz, e-mail: kartoont@kartoont.cz; **Zábřeh:** Knihkupectví PATKA, Žižkova 45; **Zátec:** Prodejna Ú Pivovaru, Žižkovo nám. 76. **Distribuční podmínky předplatného:** jednotlivé částky jsou expedovány neprodleně po dodání z tiskárny. Objednávky nového předplatného jsou vyřizovány do 15 dnů a pravidelné dodávky jsou zahajovány od nejbližší částky po ověření úhrady předplatného nebo jeho zálohy. Částky vyšlé v době od zařizování předplatného do jeho úhrady jsou doposílány jednorázově. Změny adres a počtu odebíraných výtisků jsou prováděny do 15 dnů. **Reklamace:** informace na tel. čísle 0627/305 168. V písemném styku vždy uvádějte IČO (právnícká osoba), rodné číslo (fyzická osoba). **Podávání novinových zásilek** povoleno Českou poštou, s. p., Odštěpný závod Jižní Morava Ředitelství v Brně č. j. P/2-4463/95 ze dne 8. 11. 1995.